



istas

Instituto Sindical
de Trabajo
Ambiente y Salud

www.istas.ccoo.es

**Seminario “Ciencia y tecnología
para una sociedad sostenible”
Instituto de Filosofía del CSIC / ISTAS
“*Valores proambientales y actitudes
antiecológicas: ¿Qué está pasando?*”
6 y 7 de junio de 2007**





Opiniones y actitudes de los trabajadores en materia ambiental: análisis de las contradicciones

Manuel Garí



Posición Discurso	Tradicional <i>minoría</i>	Cívico <i>mayoría</i>	Ambientalista <i>marginal</i>
Medio Ambiente	Contradicción con intereses trabajadores	Compatible	Reivindicación
M.A. Y empleo	Empleo es prioridad	En el límite empleo es prioridad	Sustitución de actividades
Respons.	Administración	Sociedad	Quien contamina



Posición	Tradicional	Cívico	Ambientalista
Papel Sindicato	Inhibición	Participación	Crítica y propuesta
Actividad Sindical ambiental	Mantener empleo	Cumplir normativa	Generar conciencia y cambio
Respons. personal	Ninguna	Compartida	Proactiva
Formación	Indiferencia	Sí: empresa y sindicatos	Sí: sindicatos y ecologistas



Los discursos (opiniones) contruidos por la intersección de dos conjuntos de factores:

- Vivencia de cambios y crisis del mundo laboral industrial
- Aparición de la conciencia social ambiental

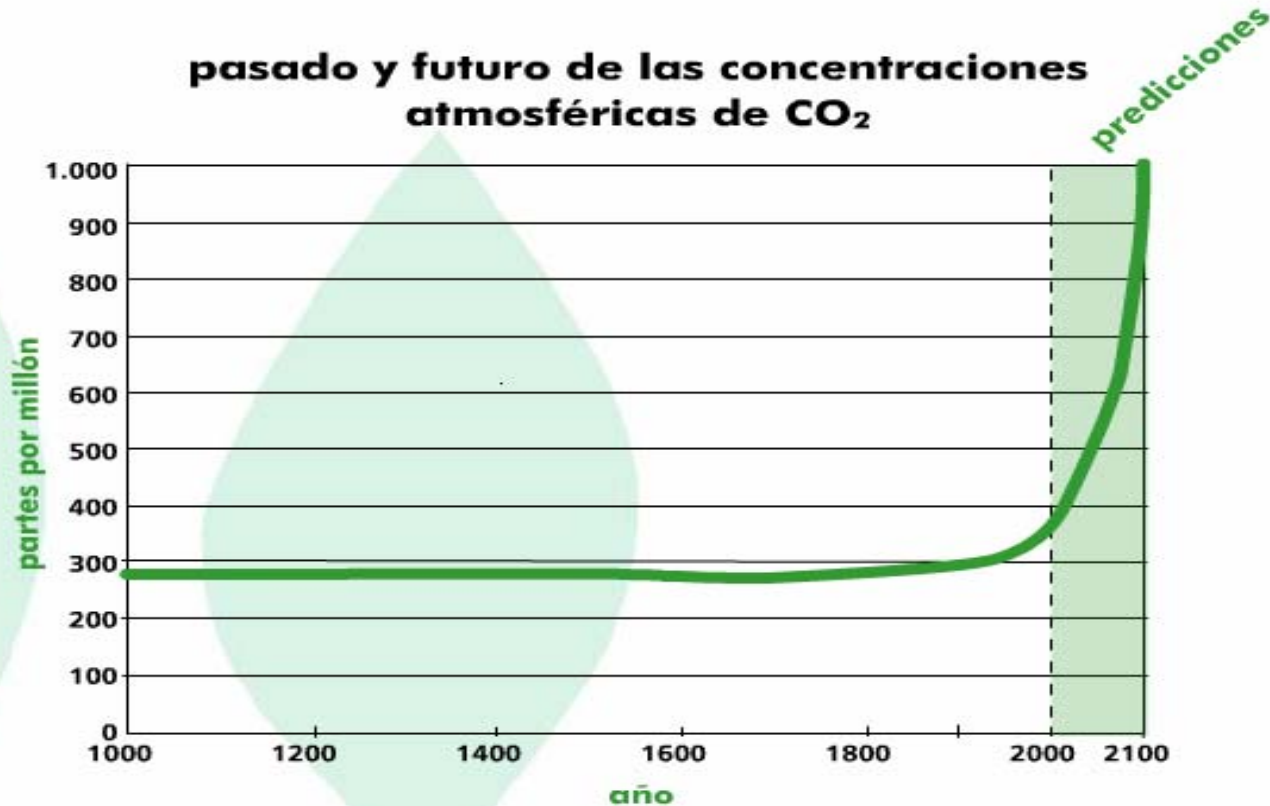
Ello genera la tríada:

- Tradicional / defensivo
- Cívico / conciliador
- Ambientalista / proactivo



Los problemas crecen exponencialmente en el mundo

pasado y futuro de las concentraciones atmosféricas de CO₂



Fuente: Intergovernmental Panel on Climate Change (IPCC)



En el mundo sindical algunos acontecimientos recientes han tenido especial importancia, entre ellos:

- El aumento de cánceres asociados al contacto con el amianto
 - El giro de 180 grados en el enfoque de la salud laboral: del plus de especial peligrosidad o toxicidad al no cambio salud por dinero
 - La alarma por el riesgo químico
 - La irresponsable actitud de Boliden ante la rotura de la balsa de Aznalcóllar y el desastre río abajo
 - El impacto social, ambiental, económico y político del vertido del Prestige y de la gestión de Cascos
- ,,, pero sobre todo el cambio de mentalidad en la sociedad



Palabra clave: **CONTRADICCIÓN**

- Datos diversos estudios (inexistencia de metodologías asentadas)
- Opinión / Actitud... España a la cabeza del ecologismo (en las encuestas, claro)

Comentarios extraídos de los siguientes estudios:

- Hábitos de Consumo y Medio Ambiente en España. Fundación ENTORNO. 2000
- Ecobarómetro industrial 2004. IHOBE
- Ecobarómetro social 2004. IHOBE
- International Environmental Monitor 2004. GLOBESCAN
- Encuesta Ecología y Medio Ambiente. CIS. 2005
- Informe sobre la gestión de la sostenibilidad en la empresa española. Fundación ENTORNO. 2006
- Estudio sobre Conciencia y Conducta Medioambiental en España. Fundación BBVA. 2006



- **Análisis de las tareas y percepciones de los Delegados y Delegadas de Prevención en España. 2004**
- **Análisis de las tareas y percepciones de los Delegados y Delegadas de Prevención en Andalucía. 2004**

Conclusiones más relevantes:

95% piensan que deben actuar en temas ambientales si no hay Delegado/a ambiental (figura de nueva creación), INCREMENTO respecto Optima 1996

37% críticos con actuación de su empresa, INCREMENTO

40% piensan que su acción es inútil, DECREMENTO

17% tienen experiencias+, 38% recibieron formación, de ellos, 79% en CCOO, INCREMENTO en los tres %



El mundo de la empresa y el M.A. en 2005, trabajo de ISTAS

Estudio de ISTAS: *Percepciones ambientales de los trabajadores*

Se abordó la opinión de RLT, trabajadores/as y empresarios. A destacar:

- ✓ **Extensión de cultura ambiental difusa pero real y extensa en ciudadanía**
- ✓ **Incremento de conciencia de responsabilidad cívica ambiental entre trabajadores, diferente según tamaño empresa y presencia sindical, en la pequeña dificultad de acción.**
- ✓ **Escasa extensión entre trabajadores del concepto empleo sustentable.**
- ✓ **Participación trabajadores en cuestiones ambientales baja y con dificultades empresariales.**
- ✓ **Información y conocimientos ambientales todavía bajos. Miedo a las sanciones a su empresa.**
- ✓ **DPs. autopuntúan nivel 7/10 en sensibilidad y la asocian con salud laboral. Se muestran con disposición a la actuación ambiental, piden formación sobre objetivos, instrumentos y vías de intervención, y nuevas leyes laborales que aseguren sus competencias y derechos a información, etc.**
- ✓ **No hay cultura empresarial estratégicamente proactiva en M.A.**



Hoy presentamos: ECOPINAS 2007

El objetivo principal de este estudio que pretende repetirse anualmente es conocer las posturas de los trabajadores y trabajadoras por sectores (que pueden tener intereses diversos por su ubicación en el proceso productivo) ante cuestiones ambientales generales y ante aquellas directamente relacionadas con su actividad productiva. Pretendemos:

1 Conocer las ideas, creencias y actitudes de los trabajadores y trabajadoras ante cuestiones ambientales como el cambio climático, la energía nuclear y las energías renovables.

2 Estudiar las repercusiones y relaciones, que los trabajadores y trabajadoras consideran entre el ámbito económico-laboral, principalmente el empleo, y las actuaciones de protección del medioambiente.

3 Analizar las actuaciones y comportamientos relacionados con el medioambiente en el ámbito laboral de sus principales actores (la empresa, los propios trabajadores y sus representantes sindicales) desde la visión de los trabajadores y trabajadoras.

Este estudio se complementará con el que se está realizando entre sindicalistas de CCOO



1.- La sensación de que el clima está cambiando es generalizada, especialmente para las personas que trabajan en actividades extractivas y en la industria, y la mayoría piensan que esto afectará negativamente al empleo, aunque a pesar de esto consideran que merece la pena reducir las emisiones.

2.- También para la inmensa mayoría, el cambio climático es producto de las emisiones de la industria y el transporte. Que el cambio climático es producto de causas naturales, sólo se detecta con relativa fuerza (algo menos del 10% de los/las trabajadores/as en todo caso) en los sectores energéticos y de la hostelería



3.- Entre los/las trabajadores/as del sector energético hay una mayor proporción que opina que las emisiones de gases de efecto invernadero no tendrán consecuencias negativas para el empleo, por tanto, son también los que en menor medida opinan que merece la pena reducir dichas emisiones.

4.- Se detecta sensibilidad hacia el efecto negativo del cambio climático en empleo, ahora bien, los más sensibles (aunque no mucho más que el resto) son los/las trabajadores/as del sector de la hostelería.

5.- El sector agrícola resultará el más afectado por el cambio climático, según la opinión de los/las trabajadores/as. El siguiente sector más afectado será el industrial, y con un poco menos de fuerza el turístico.



6.- La mitad de los/las trabajadores/as o menos, según el sector de que se trate, parecen confiar en que la aplicación de la normativa creará empleo.

7.- Pocos (uno de cada tres, o menos, según el sector de que se trate) consideran que la aplicación de la normativa favorecerá la deslocalización de empresas.

8.- La opinión mayoritaria es que debe sancionarse a la empresa que incumpla, y cuando el incumplimiento sea grave, el cierre de las instalaciones (con un poco menos de fuerza entre los/las trabajadores/as de la industria manufacturera).



9.- Hay bastante unanimidad con respecto a la necesidad de impulsar más las energías renovables. Con menos rotundidad, pero aún mayoritariamente en todos los sectores de actividad, se opina que hay que ahorrar energía y que hay que buscar procesos y aparatos más eficientes. Estas dos opiniones están más extendidas entre los/las trabajadores/as de la industria manufacturera y la hostelería.

10.- Con respecto a los mecanismos orientados hacia el aumento de la producción de energía de fuentes convencionales no renovables, las opiniones no son tan unánimes.

11.- Adquieren algo más de aceptación (siempre por menos de la mitad de los/las trabajadores/as de todos los sectores) extender la explotación de gas y hacer presas más grandes, resultando menos aceptado en todos los casos, la extracción de carbón y la apertura de nuevos pozos petrolíferos.(siempre por debajo del 20%, descendiendo en el caso de los/las trabajadores/as del sector energético y de la industria extractiva).



12.- La opinión de que el peligro que representan los residuos es grave está muy extendida. Podemos afirmar que, excepto en el caso de los/las trabajadores/as del sector energético, más de tres de cada cuatro trabajadores están muy de acuerdo en este punto. En general, los/las trabajadores/as ven más inconvenientes a las centrales nucleares que ventajas, aunque en este punto no puede hablarse de unanimidad.

13.- Aproximadamente la mitad de los/las trabajadores/as se muestran temerosos a una fuga radioactiva.

14.- Algo parecido ocurre con la opinión de que si aumenta el uso de energía nuclear aumentará la proliferación de armamento nuclear: algo menos de la mitad se muestran muy en acuerdo, salvo una excepción, la mayoría de los/las trabajadores/as del sector energético se muestran en desacuerdo.



15.- Con respecto a las existencias de materia prima para las centrales nucleares, lo más destacable es el desconocimiento al respecto, más elevado en el sector extractivo. Sobre este aspecto las opiniones muestran una dispersión muy grande.

16.- Los/las trabajadores/as de todos los sectores se muestran mayoritariamente en desacuerdo con la construcción de nuevas centrales. Esto es así, salvo el sector energético, en el que ocurre todo lo contrario.

17.- La opinión más extendida, sobre las centrales aún activas, es que hay que ir cerrándolas conforme termine su ciclo de vida. Una proporción más pequeña aún (uno de cada cuatro o cinco) demanda que se cierren inmediatamente. La opinión de que hay que prolongar su funcionamiento durante 30 ó 40 años más, sólo tiene peso entre los/las trabajadores/as del sector energético, y algo entre los de la construcción.



18.- Las energías renovables, sin embargo, cuentan con muchos adeptos entre los/las trabajadores/as. Salvo por parte de los/las trabajadores/as del sector energético, la opinión mayoritaria (más de dos de cada tres en cada caso) es que las energías renovables podrían asegurar el abastecimiento en el futuro.

19.- También hay un acuerdo mayoritario con respecto a que las energías renovables pueden generar empleo. Esta opinión pierde bastante fuerza entre los/las trabajadores/as del sector energético.

20.- A pesar de la positiva consideración de las energías renovables, una parte importante (algo menos de la mitad) de los/las trabajadores/as cree que las energías renovables no podrán sustituir a las centrales térmicas y nucleares.



21.- Los/las trabajadores/as (la mayoría) se muestran bastante de acuerdo con que se debe gravar con impuestos el precio de la gestión de residuos, por motivos medioambientales, pero algo menos el consumo de agua, electricidad y combustibles.

22.- Hay bastante unanimidad con respecto a que el crecimiento urbanístico de los últimos años ocasiona pérdida de calidad de vida.

23.- No hay tanta con respecto a la sustitución de las inversiones de red vial a ferrovial. En este punto se observa bastante bipolaridad. Lo que si muestra una alta tasa de acuerdo es la negación del permiso para la construcción de una autopista atravesando un espacio protegido. La mayoría de los/las trabajadores/as, sin diferencias significativas por sectores, se mostró de acuerdo al respecto.



24.- Los/las trabajadores/as dan mucha importancia al consumo de energía en las empresas en las que trabajan. Esto se pone aún más de relieve entre los/las trabajadores/as del sector hostelero y entre los de la industria manufacturera.

25.- El uso y consumo del agua preocupa un poco menos, pero en el caso de los/las trabajadores/as de la hostelería, casi tanto como el consumo de energía.

26.- Entre los residuos, los vertidos al agua y las emisiones a la atmósfera de las empresas en las que trabajan, lo que parece preocupar más a los/las trabajadores/as son los vertidos.

27.- Es destacable que entre los más preocupados con el comportamiento de las empresas en las que trabajan parecen ser los/las trabajadores/as de la hostelería.



28.- En consonancia con la preocupación de los/las trabajadores/as, Las medidas de ahorro y eficiencia en el uso del agua son las más extendidas en las empresas.

29.- A continuación están las medidas de ahorro de energía y las que sirven para minimizar residuos, vertidos y emisiones. Por último, la adopción de planes de movilidad resultan las menos extendidas.

30.- Así, el sector cuyas empresas parecen haber adoptado más medidas, según sus trabajadores, son las energéticas, seguidas de las extractivas y la manufactureras.

31.- En la hostelería y resto de servicios la aplicación de medidas para la mejora del medio ambiente es muy inferior a la detectada en la industria.



32.- Casi todos los entrevistados se desplazan en automóvil privado para ir a trabajar. (8 de cada 10) Esta situación se da, tanto entre aquellos que trabajan en polígonos a las afueras de las ciudades, como entre aquellos que viven en otro municipio diferente a aquel en el que trabajan.

33.- El uso de transportes colectivos está relativamente poco extendido, en torno a uno de cada cuatro, entre los que trabajan en zonas urbanas y la mitad de esta proporción entre los que trabajan en polígonos a las afueras. El uso de autobús de la empresa es muy bajo. Como referencia anotamos que sólo uno de cada diez entrevistados, de los que trabajan en zonas urbanas, declararon que su empresa tenía este tipo de transporte.

34.- Entre los/las trabajadores/as en polígonos esta proporción aumenta hasta uno de cada seis.



35.- La valoración que hacen los/las trabajadores/as de la información que reciben de la empresa sobre cuestiones de medioambiente que afectan a su empresa son de media entidad. Únicamente destacan, por parecerles suficiente a una proporción alta, los trabajadores del sector energético.

36.- Los trabajadores del sector de los servicios y la construcción son los más críticos al respecto.

37.- En el caso de la información recibida de los representantes sindicales las valoraciones son similares, tendiendo a la baja en todos los casos. La opinión de los trabajadores de forma muy mayoritaria es que los representantes sindicales deberían participar en la gestión ambiental de su empresa, con pequeñas diferencias entre los diferentes sectores de actividad.



38.- La valoración que los trabajadores hacen sobre el grado de participación de sus representantes sindicales en las cuestiones medioambientales de su empresa es baja. Entre los trabajadores de la hostelería el grado de desconocimiento al respecto es relativamente alto. Los trabajadores del conjunto del sector industrial valoran este grado de participación mejor que el resto.

39.- Finalmente, la inmensa mayoría de los trabajadores (en torno a nueve de cada diez) sin apenas diferencias entre los diferentes sectores contemplados, son conscientes de que pueden mejorar el medioambiente, siendo cuidadosos con el uso de agua y de productos y residuos tóxicos.

40.- Cada vez hay menos diferencias de opinión entre la población asalariada en tanto que tal y la del conjunto de la población en tanto que ciudadanía. La clasificación del Optima de 1996 debe reconsiderarse y matizarse: retrocedió sin desaparecer el productivismo, creció el civismo y ganó posiciones el ambientalismo.



La población asalariada española participa de las ideas supuestamente compartidas por el resto de sus conciudadanos europeos.

Sensación universal consensuada en Unión Europea: existen problemas ecológicos o al menos hay que reconocerlo formalmente para no salirse del cuadro de lo correcto (Ulrich Beck)

Ni totalmente falso ni totalmente cierto (Christian Schütze):

- 1.- No hay contradicción economía/ecología**
- 2.- Necesitamos crecer para financiar mejoras del medio ambiente**
- 3.- La mejora técnica es la solución**



Si todo está tan claro... ¿por qué no avanzamos?

- ❑ La ecología requiere conocimientos pero poseerlos no es sinónimo de acción consecuente con los mismos.
- ❑ La población (y la clase obrera) de los países industrializados disfruta de privilegios materiales no universalizables.
- ❑ Los intereses materiales de muchos bienpensantes son limitantes de su ecologismo práctico.
- ❑ La categoría de los “Hay-qué” desconsidera que existen 3 niveles de acción posible: modo vida individual, producción y decisión política y por tanto de responsabilidad y compromiso

Ergo, a la vista de los hechos y de los votos... hay que cuestionar algunas falsas verdades, por ejemplo –entre otras- que los valores postmaterialistas de las nuevas clases medias urbanas, cultas y ambientalistas muevan efectivamente sus acciones prácticas y políticas



Una de publicidad, una cita y un poema prestado

“En este doce cilindros se ha conseguido aunar lo que parecía imposible. Se ha mejorado lo inmejorable: una potencia prácticamente infinita y un consumo moderado. Ligero, pero con un acabado de lujo. Materiales de larga duración y no contaminantes”

(BMW)

“El cambio climático representa un reto único para la economía, pudiendo afirmarse que es el mayor y más generalizado fracaso del mercado jamás visto en el mundo”

(Informe Stern. Economista Banco Mundial)

**“De dónde este terco afán
de destrucción meticuloso y
tan ordenado como si la catástrofe
estuviera inscrita en una fuga de Bach”**

(Antonio Crespo Massieu)



Las alternativas son algo más que buen rollito

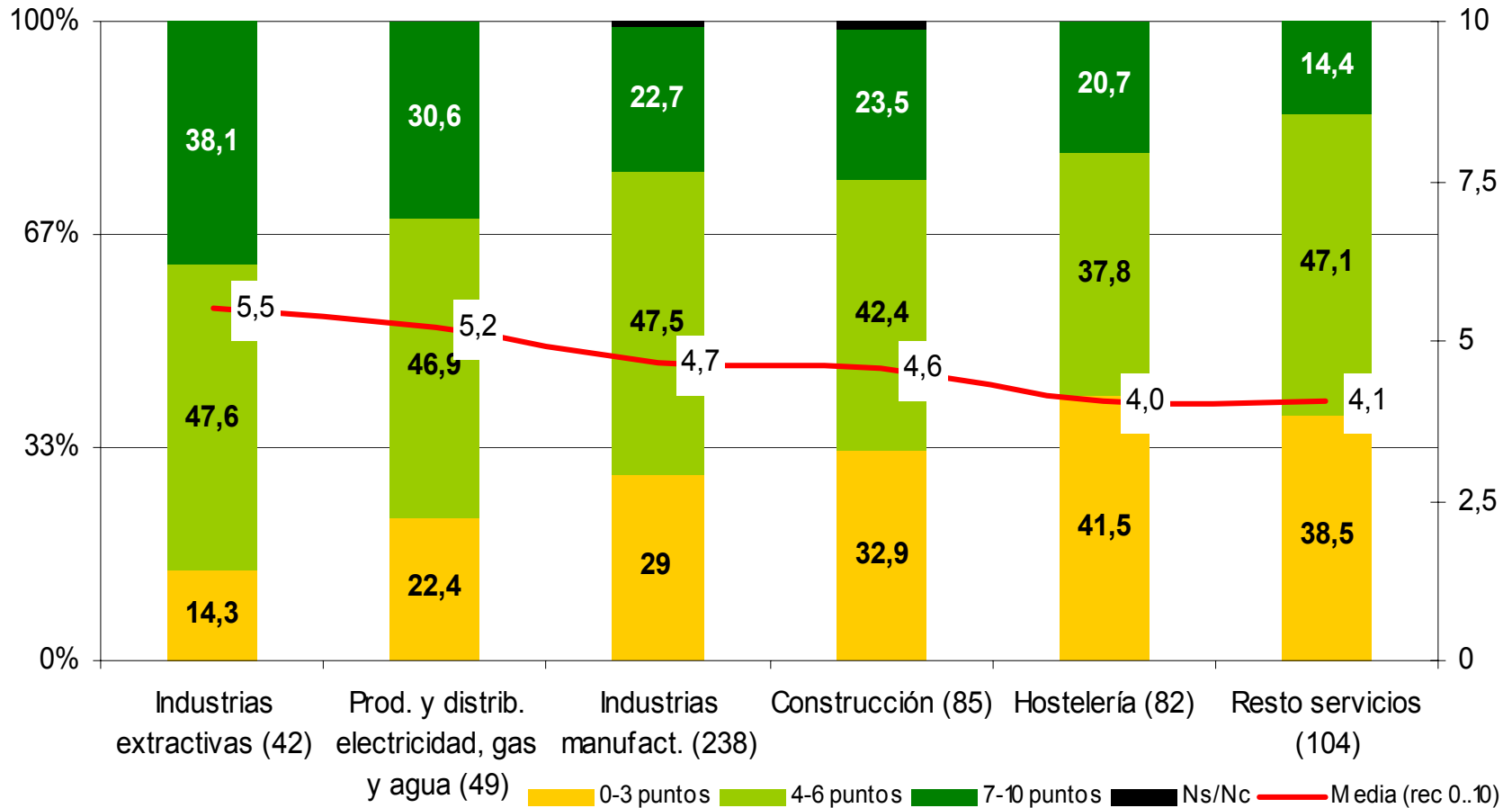
Porque no basta esperar milagros tecnológicos (Ladislaó Martínez),
tenemos necesidad de...

- a) Una nueva ética del futuro (el hacerse cargo del futuro, de Daniel Innerarity)
- b) Avanzar alternativas de una economía sostenible. Sostenibilidad y decrecimiento en los países industrializados van de la mano. Cuestiones a tener en cuenta: tamaño de la población, reducción del consumo y tecnologías limpias no siempre funcionales al sistema. (¿Quién le pone el cascabel al gato?)
- c) Vincular lucha social y ecología crítica para movilizar la fuerza social capaz de conjurar los peligros, acabar con la dictadura de los mercados y lograr la subordinación de la lógica económica al imperativo social (Daniel Bensaid)

Conclusión sindical: el sindicalismo internacional del siglo XXI deberá rehacer sus presupuestos básicos a la luz de los criterios de desarrollo socialmente justo y ambientalmente sostenible e introducirlos en sus plataformas reivindicativas. Ello es bastante más que “ambientalizar” sus discursos formales.

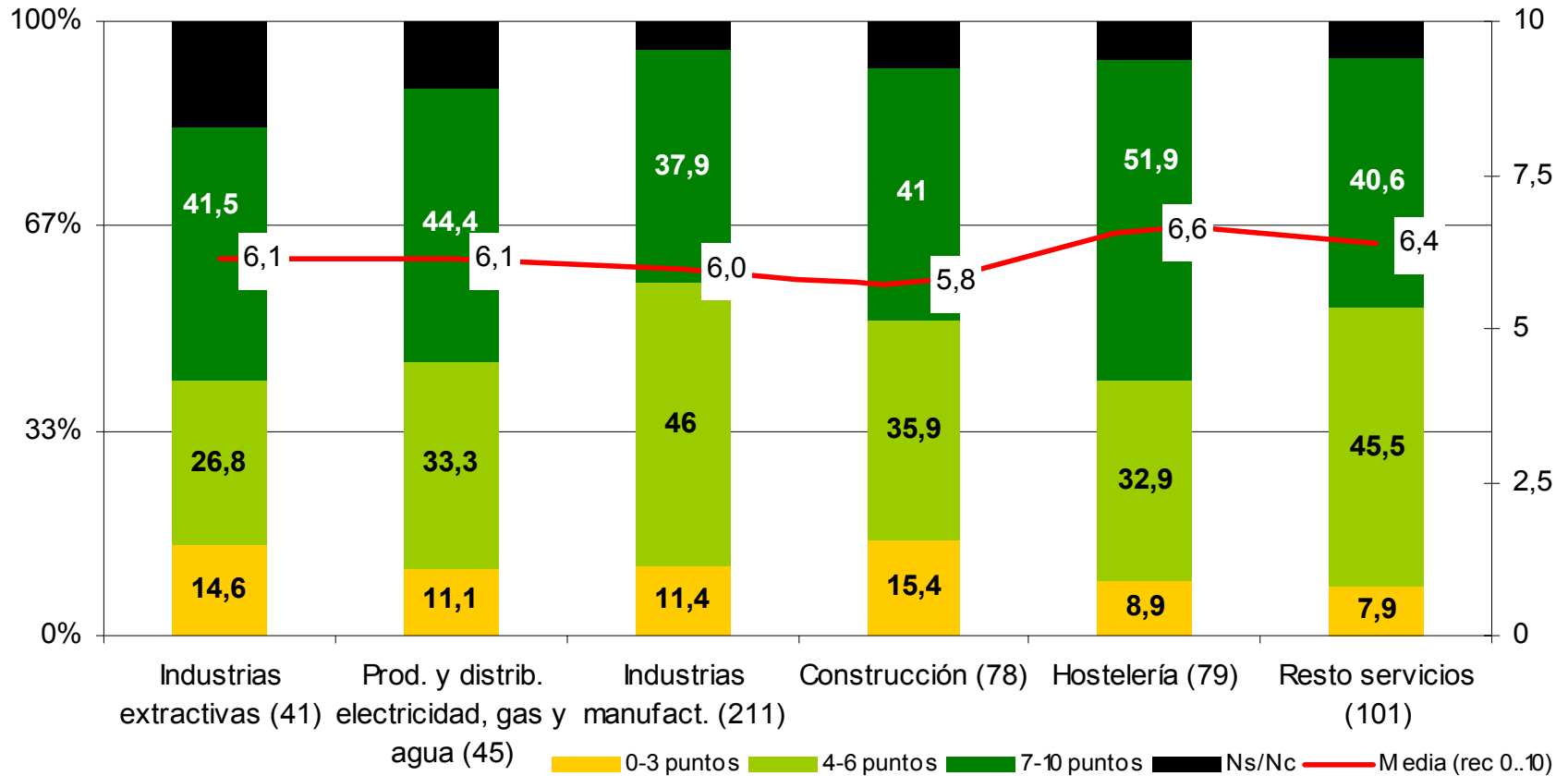


Importancia de M.A. en sociedad española



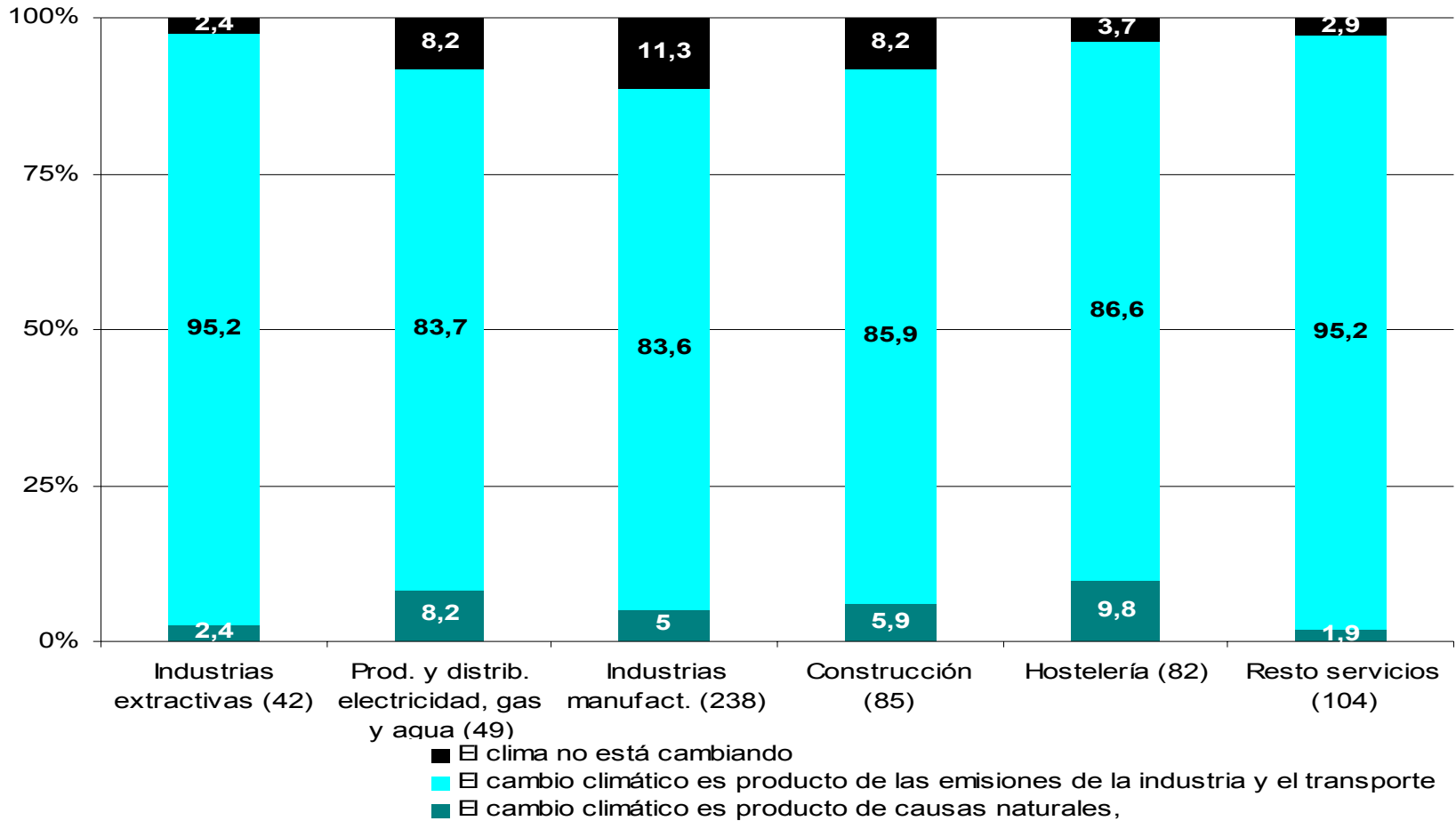


Efecto CC en empleo



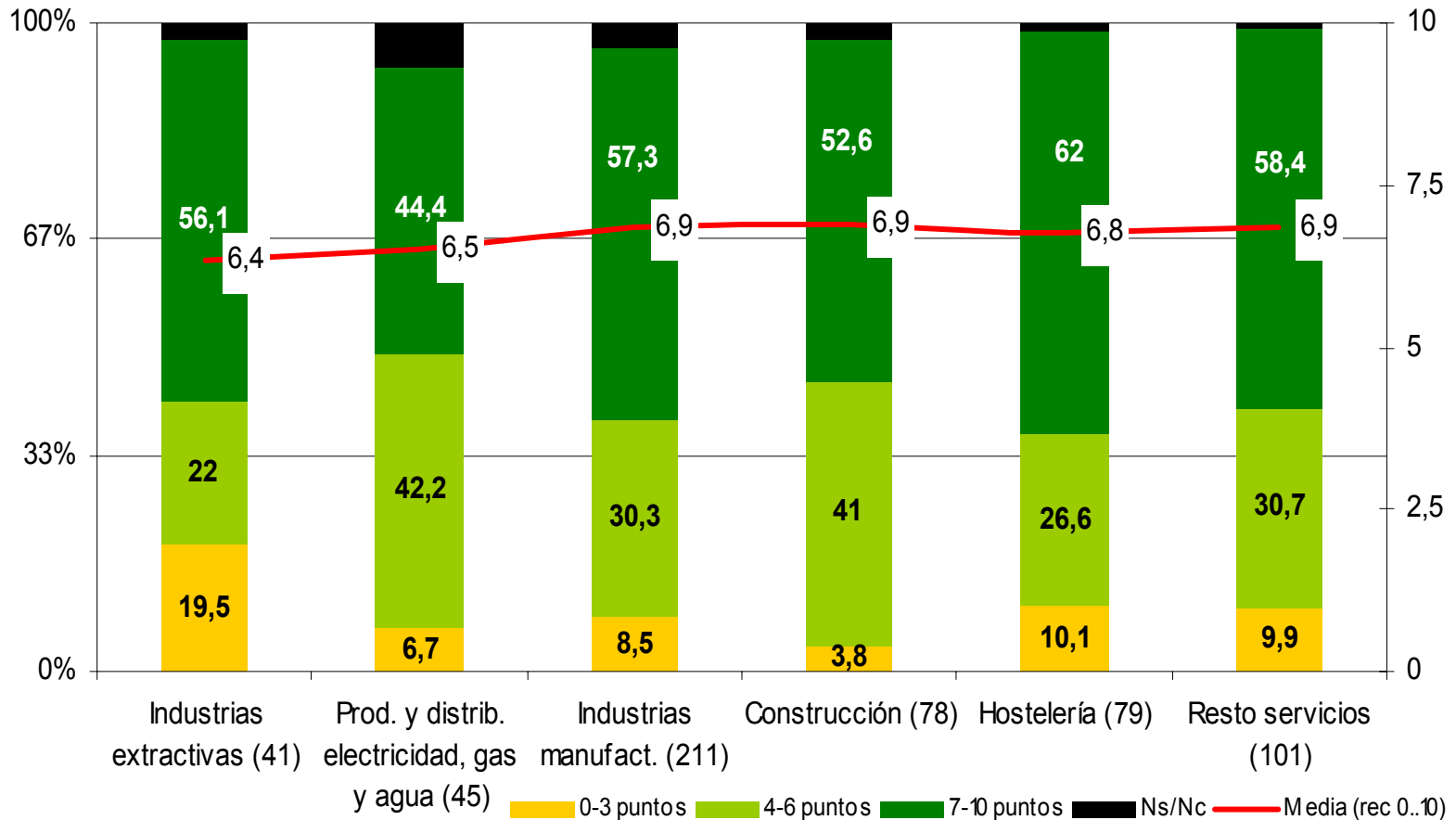


Importancia Cambio Climático



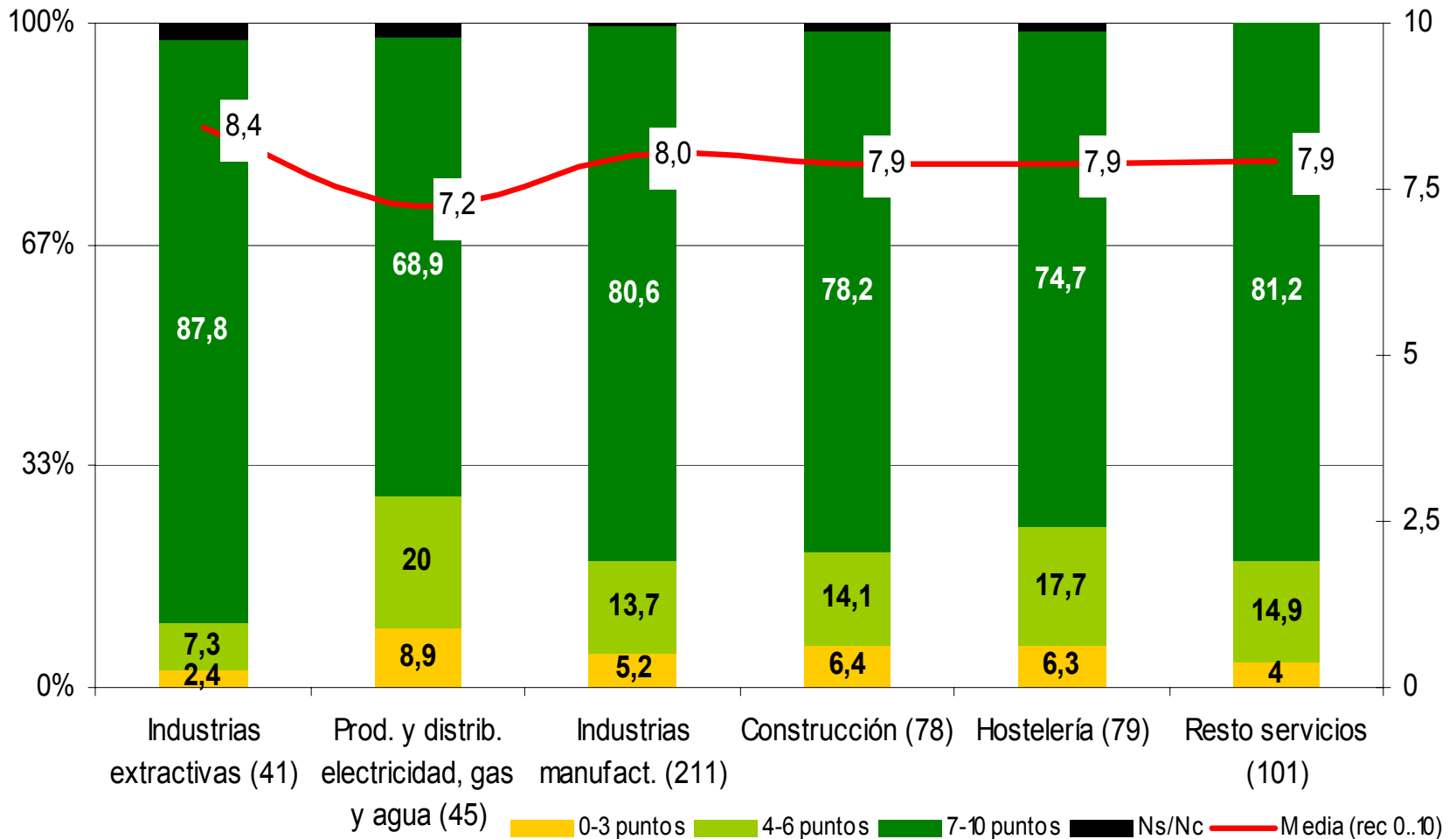


Efecto CC en industria



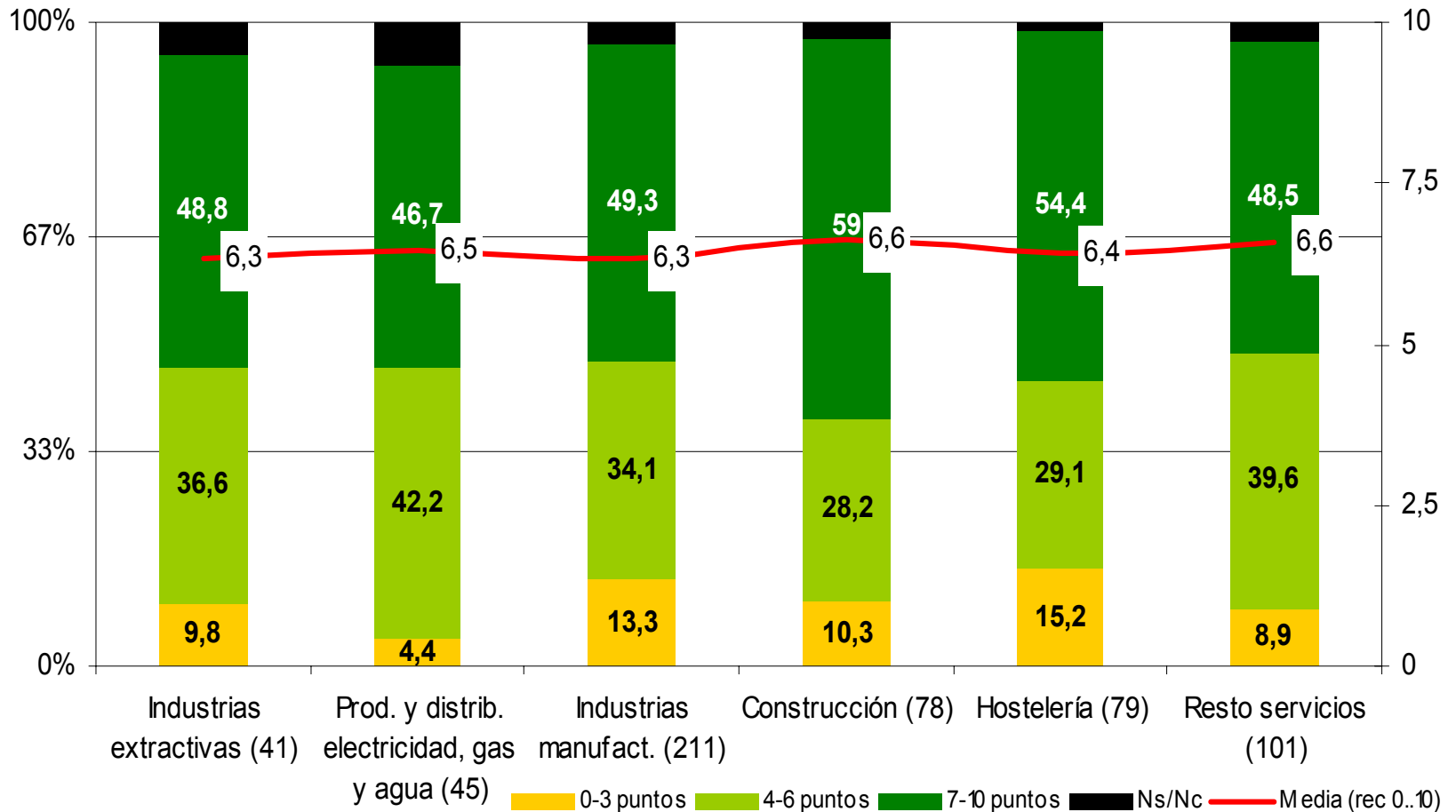


Efecto CC en agricultura



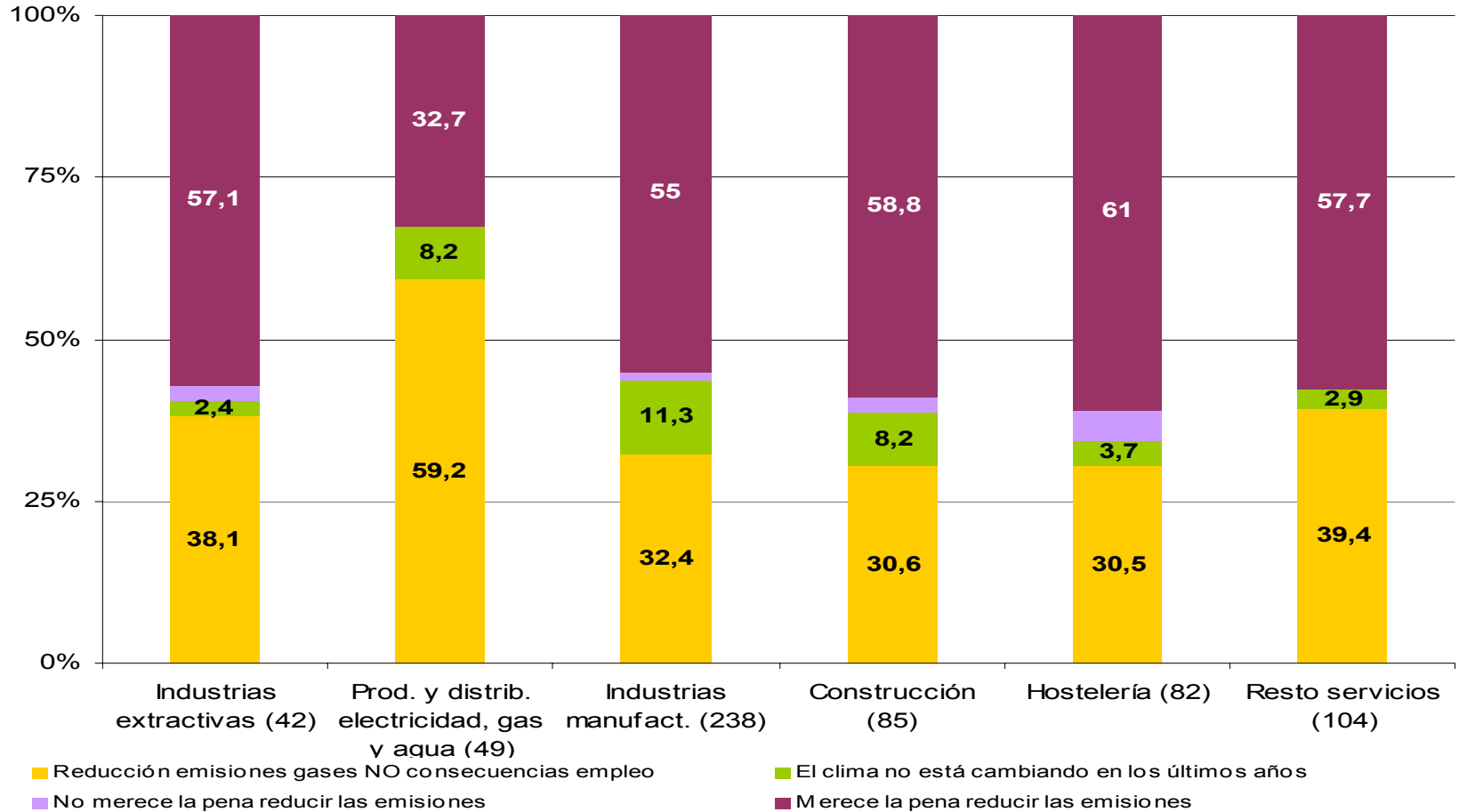


Efecto CC en turismo



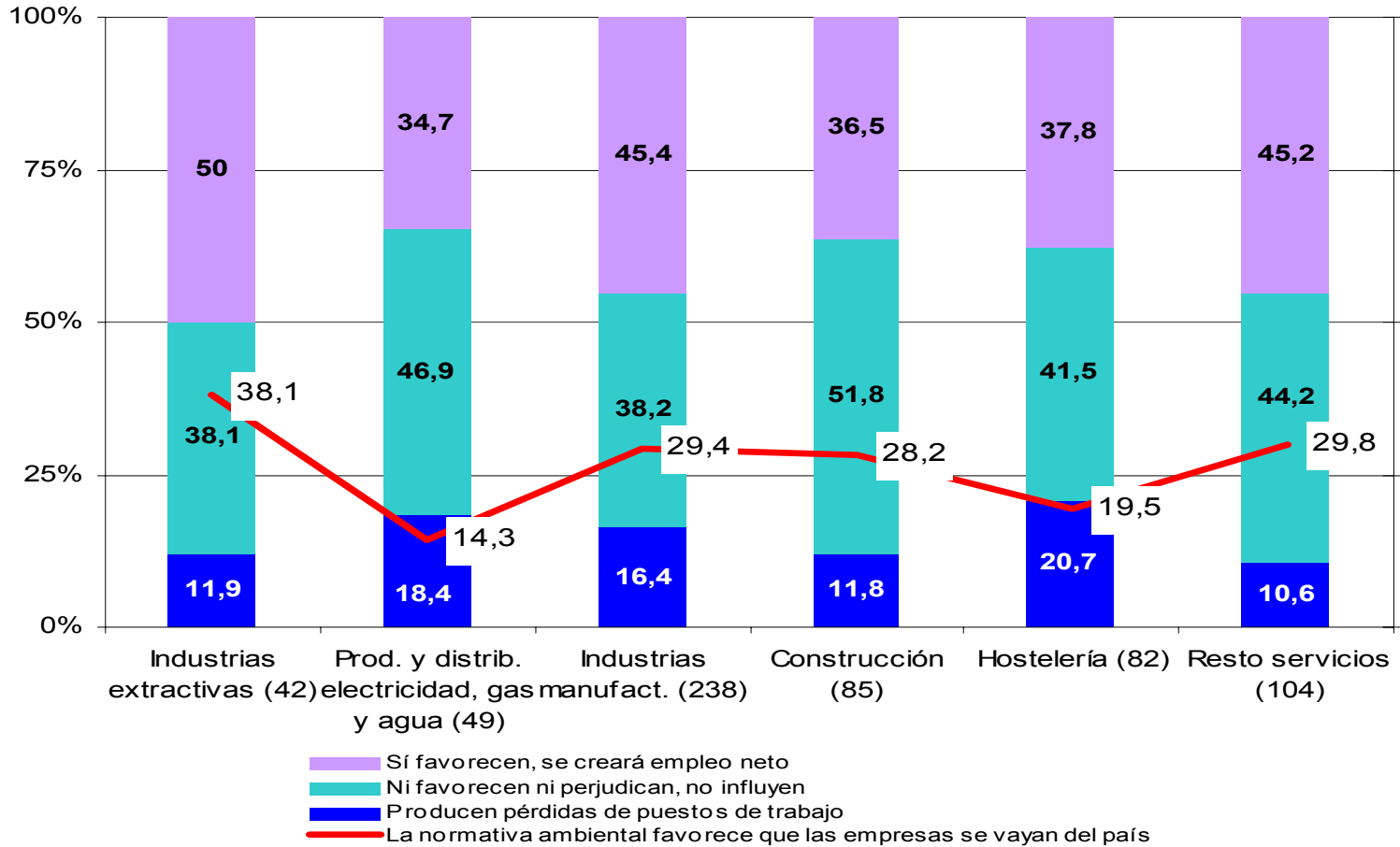


Reducción emisiones y empleo



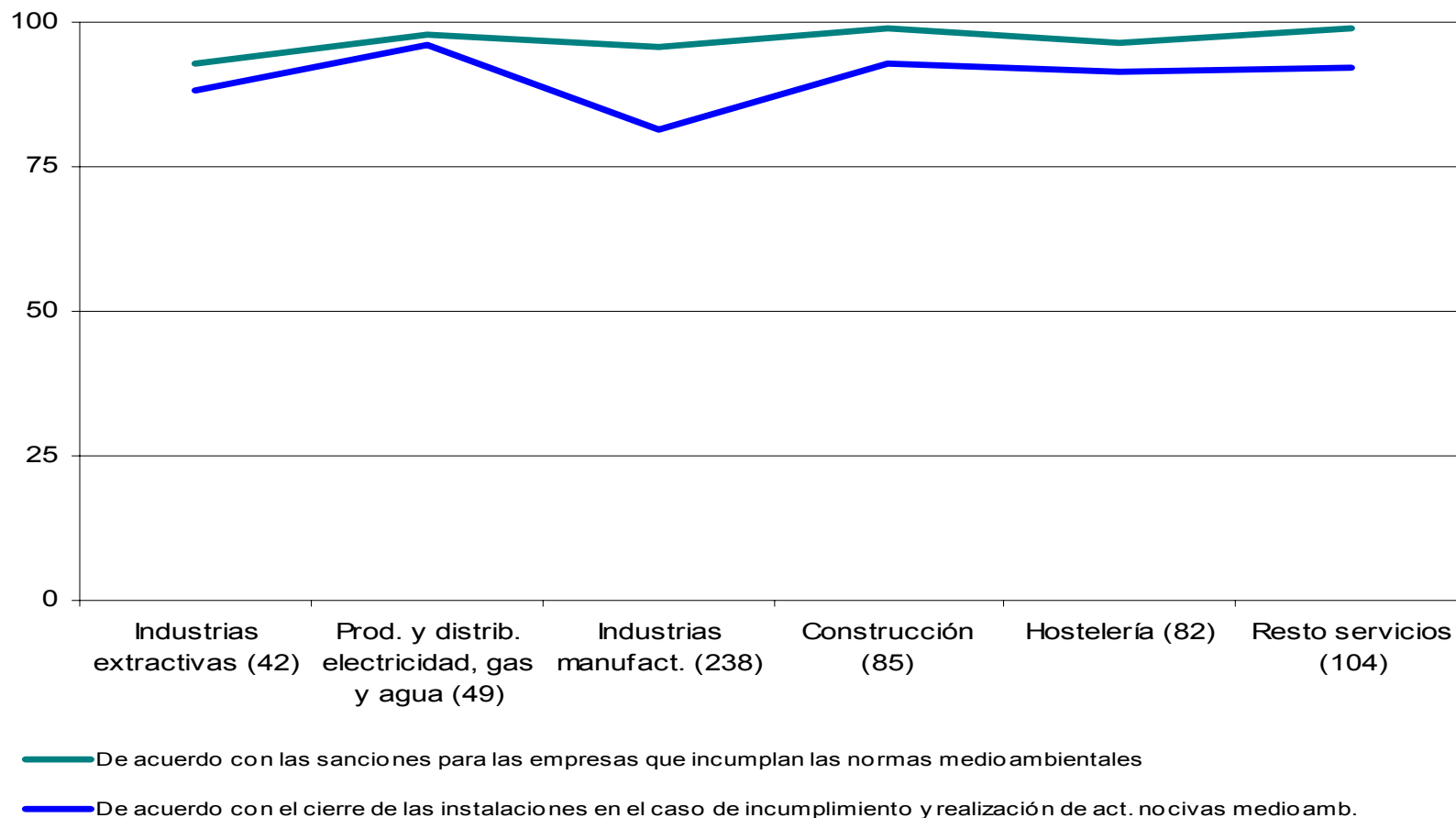


Normativa ambiental y empleo



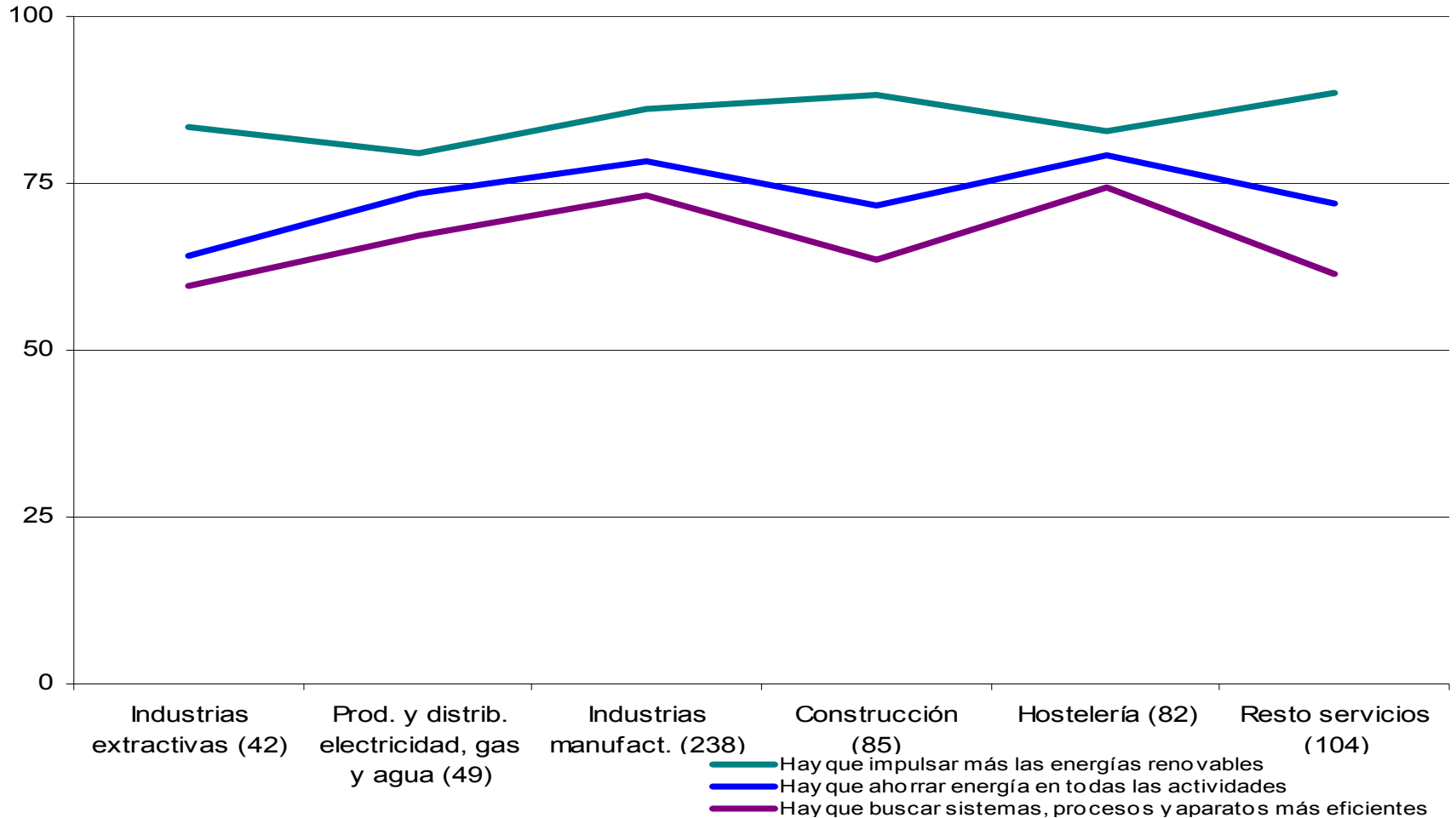


Acuerdo con sanciones ambientales



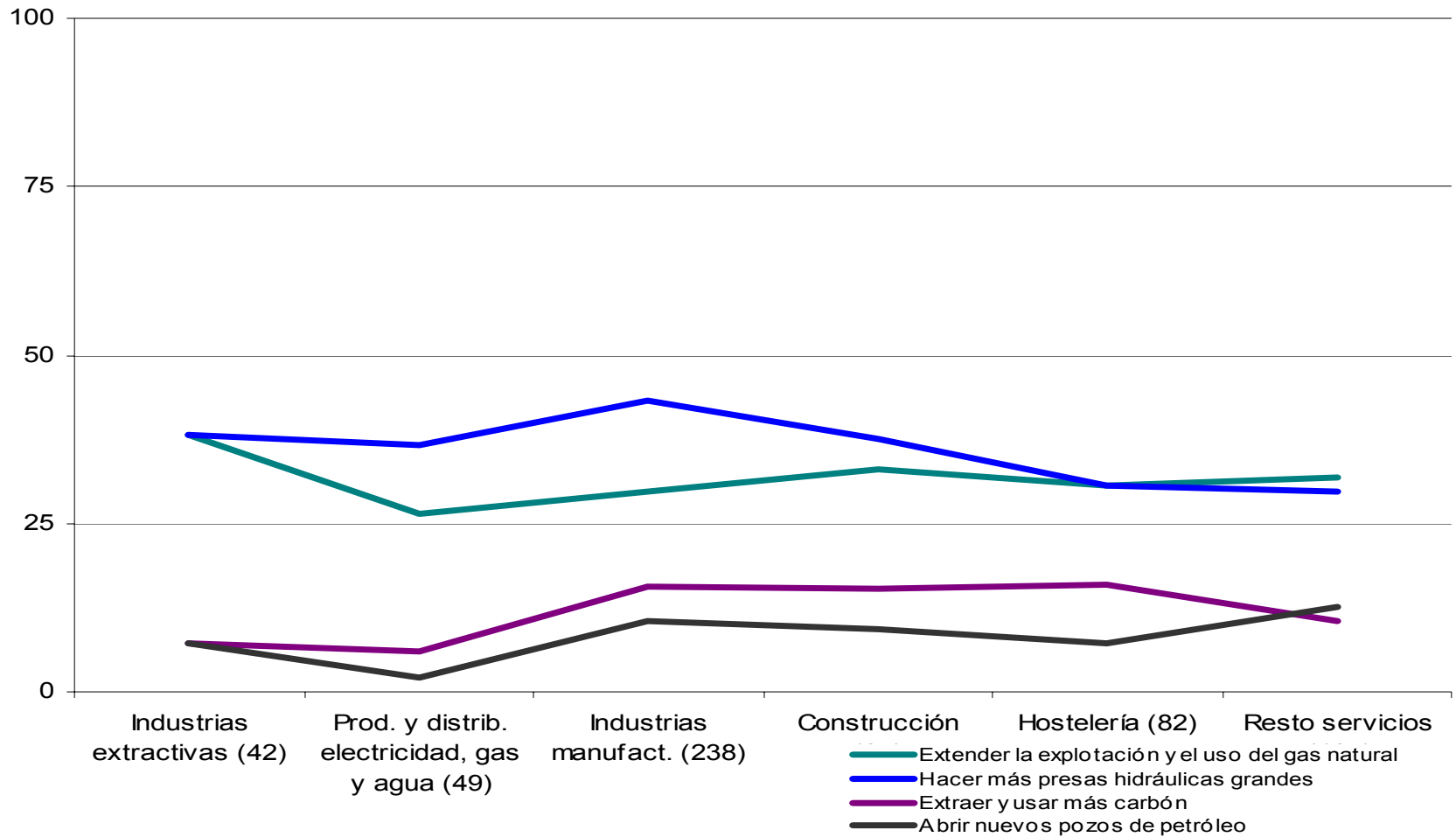


Para asegurar energía necesaria





...más sobre energía





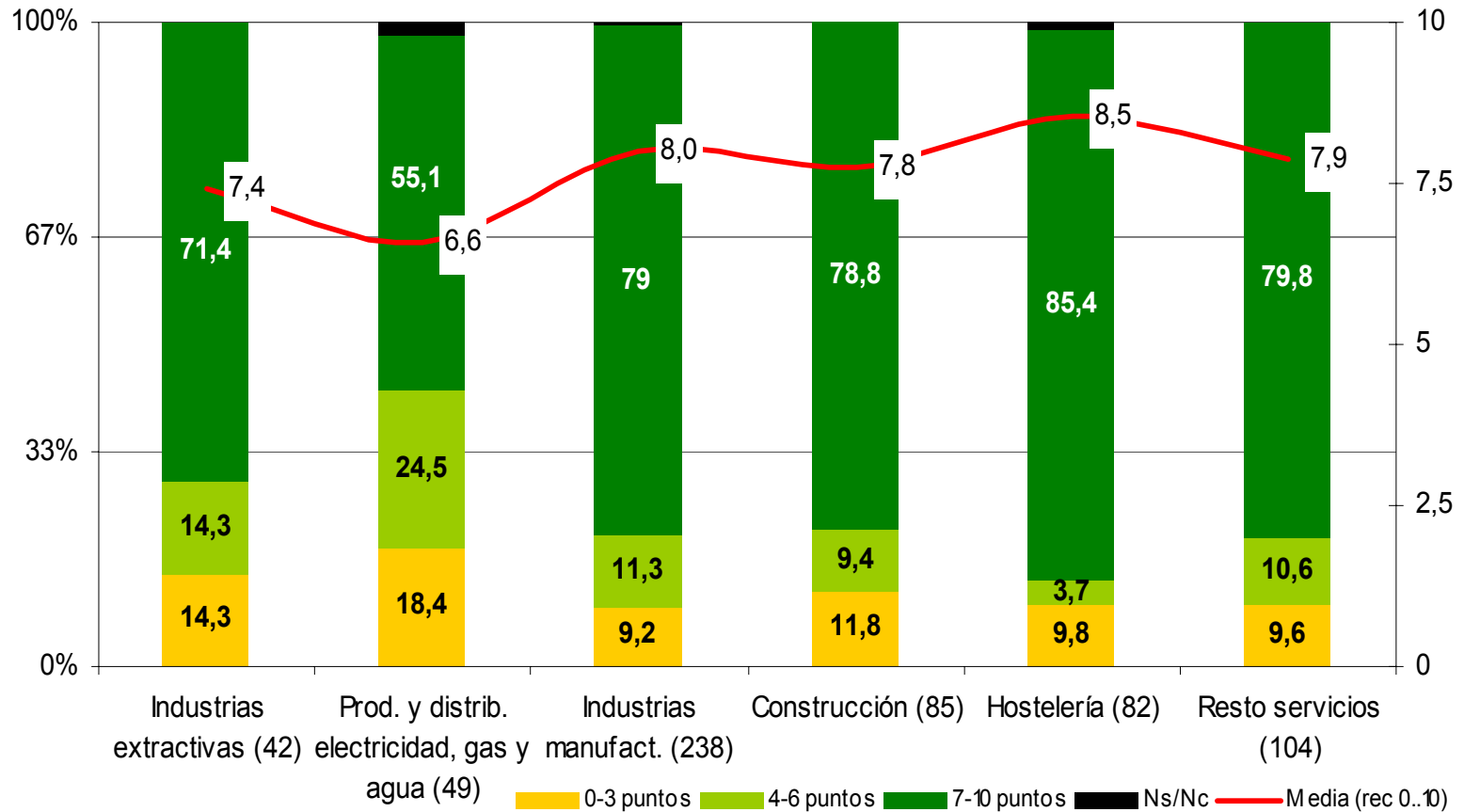
El debate sobre las nucleares

Expusimos a los entrevistados una batería de opiniones sobre la energía nuclear, en concreto sobre

- Riesgos de accidente o fuga radiactiva en una central nuclear
- Percepción del peligro que representan los residuos radioactivos
- Ventajas e inconvenientes de la energía nuclear
- Su relación con la proliferación de armamento nuclear.
- Ideas sobre las existencias de la materia prima uranio

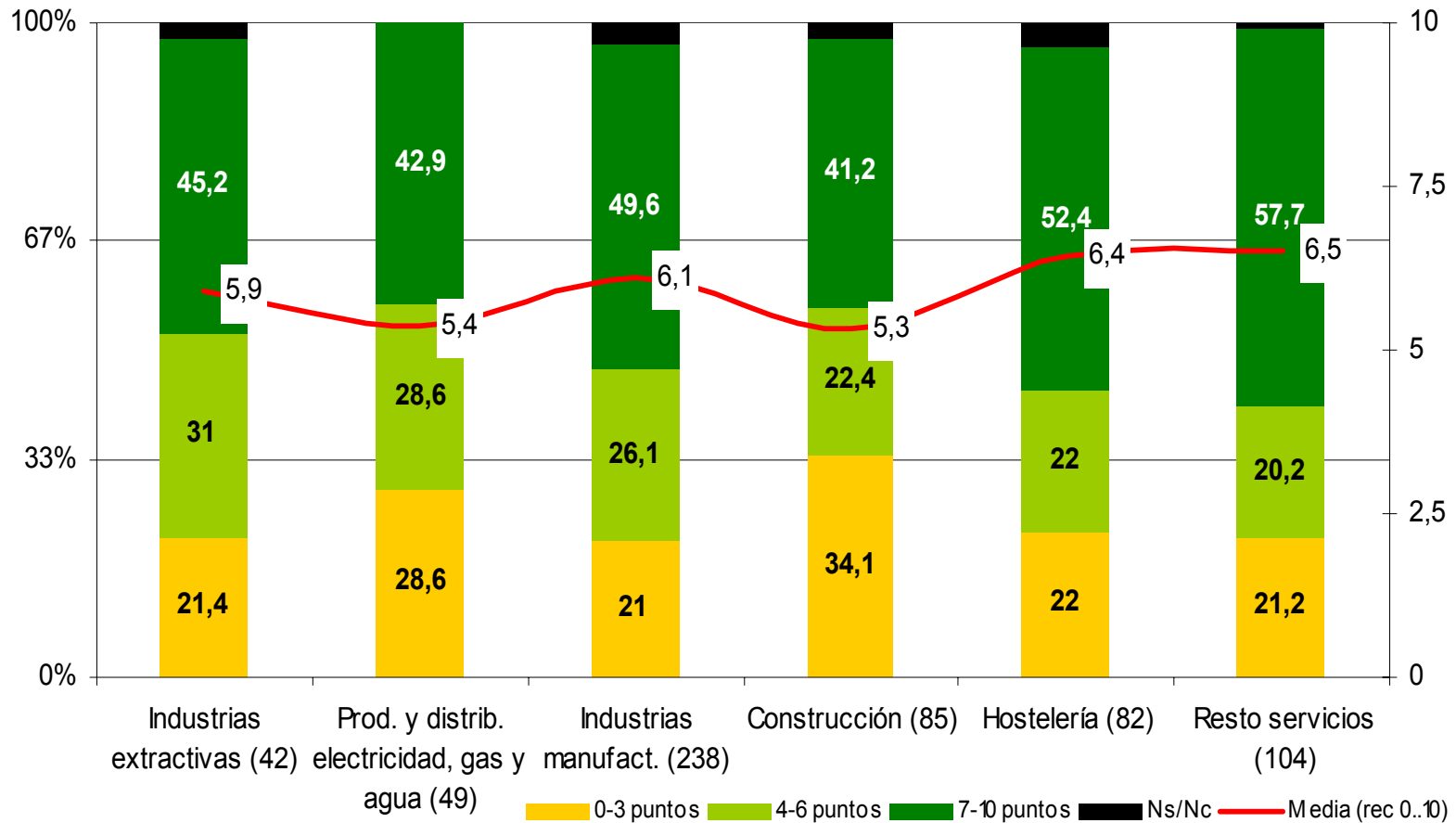


Residuos radioactivos



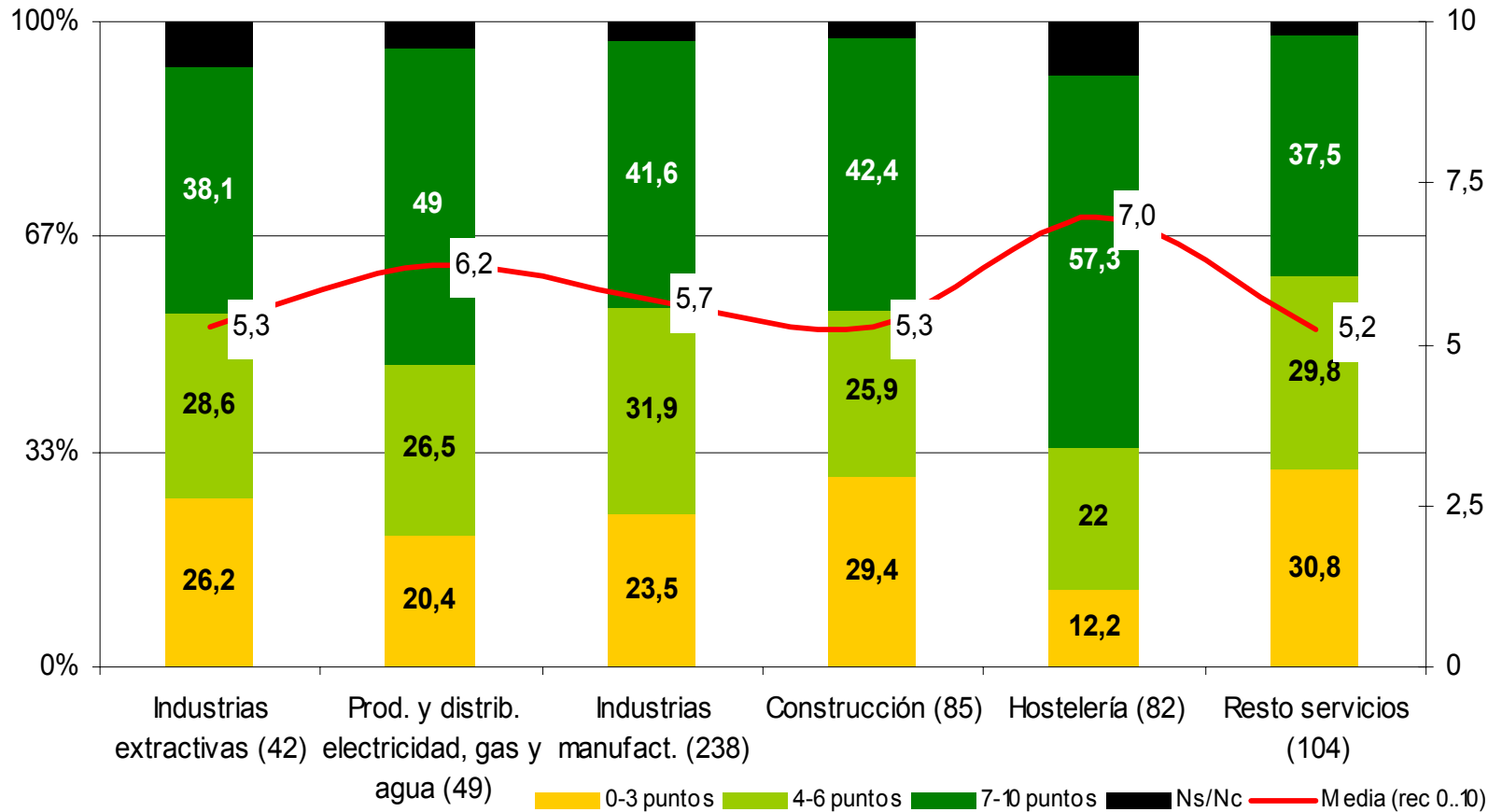


Inconvenientes > Ventajas



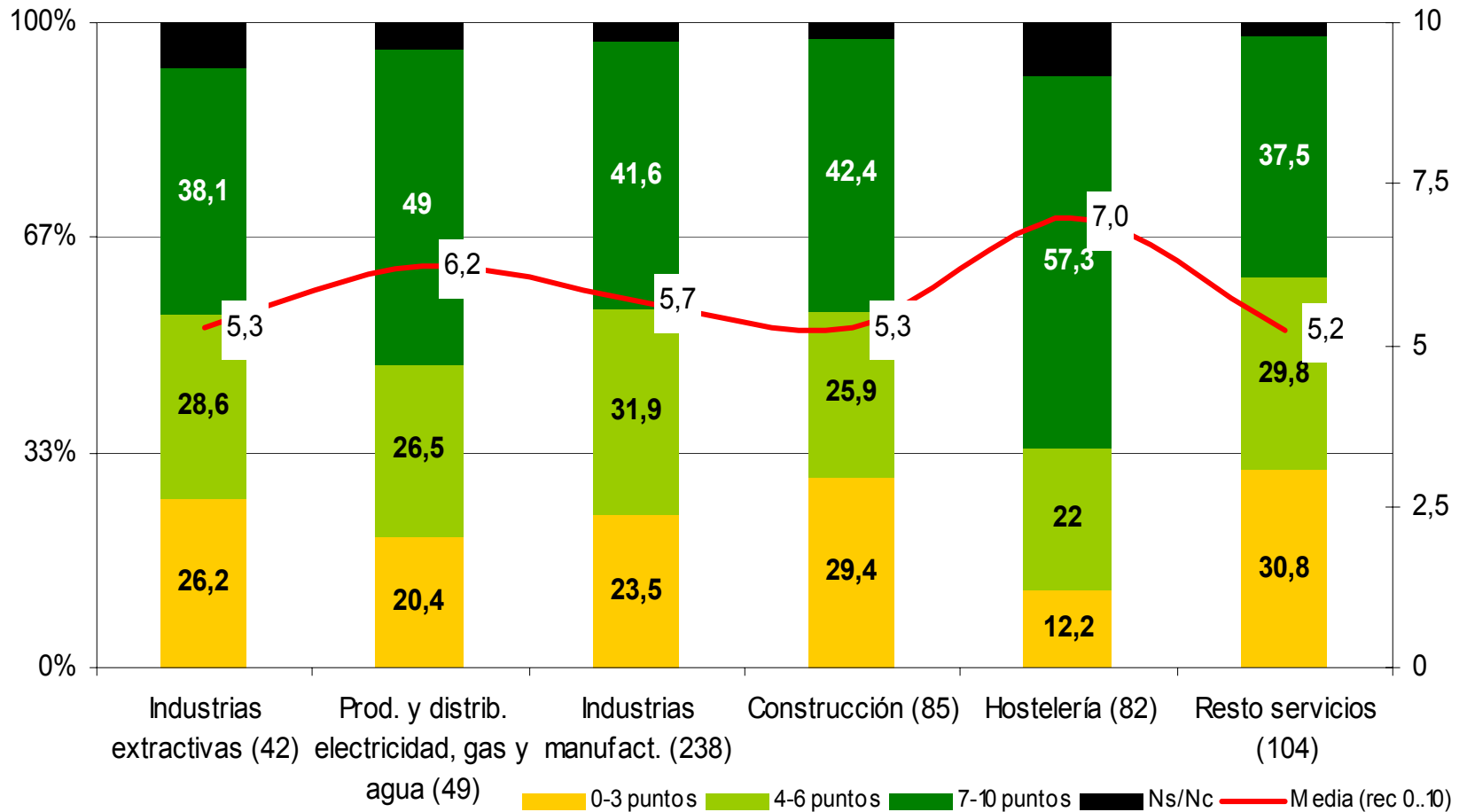


Ventajas > Inconvenientes



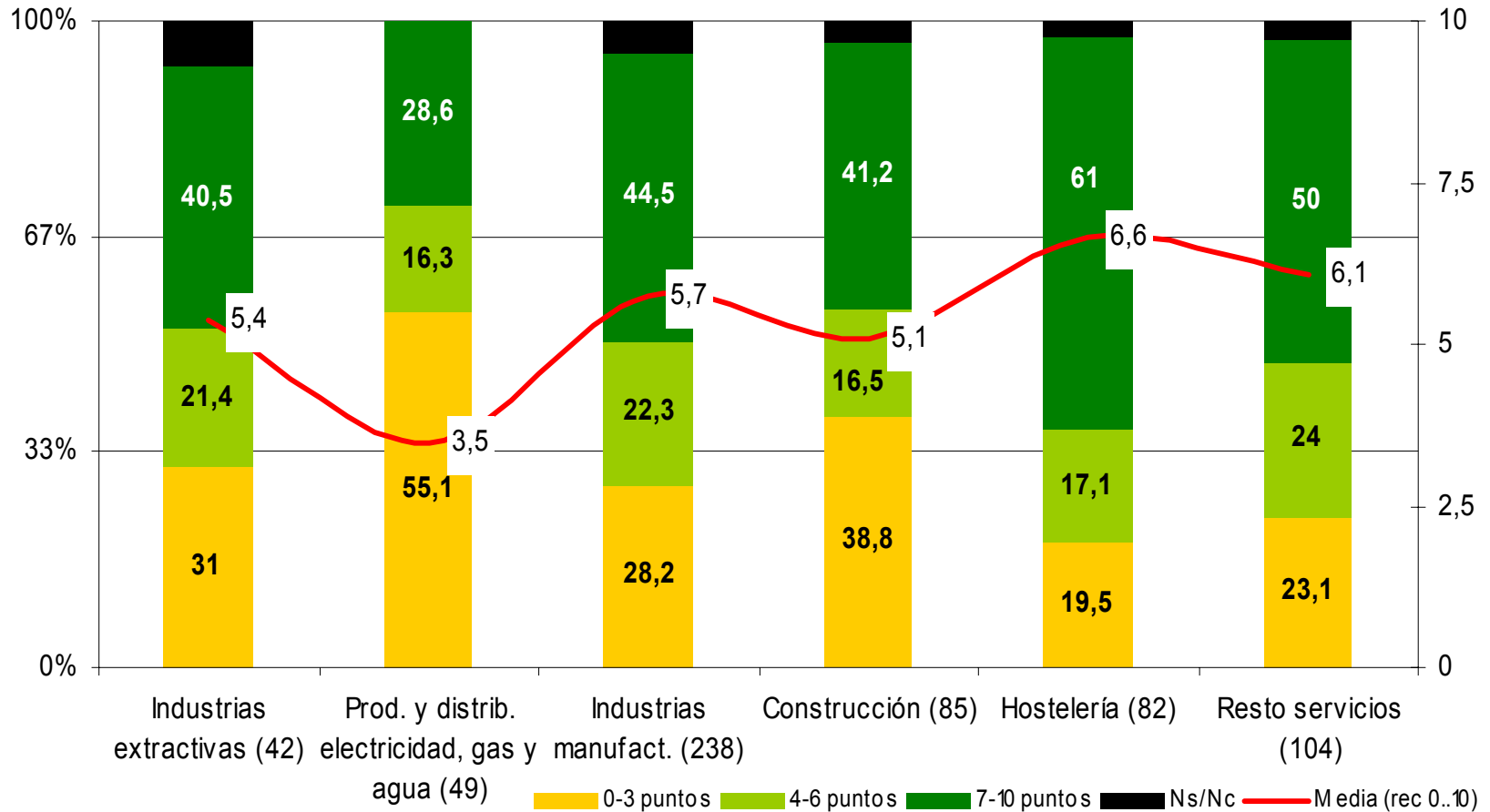


Riesgo de accidente



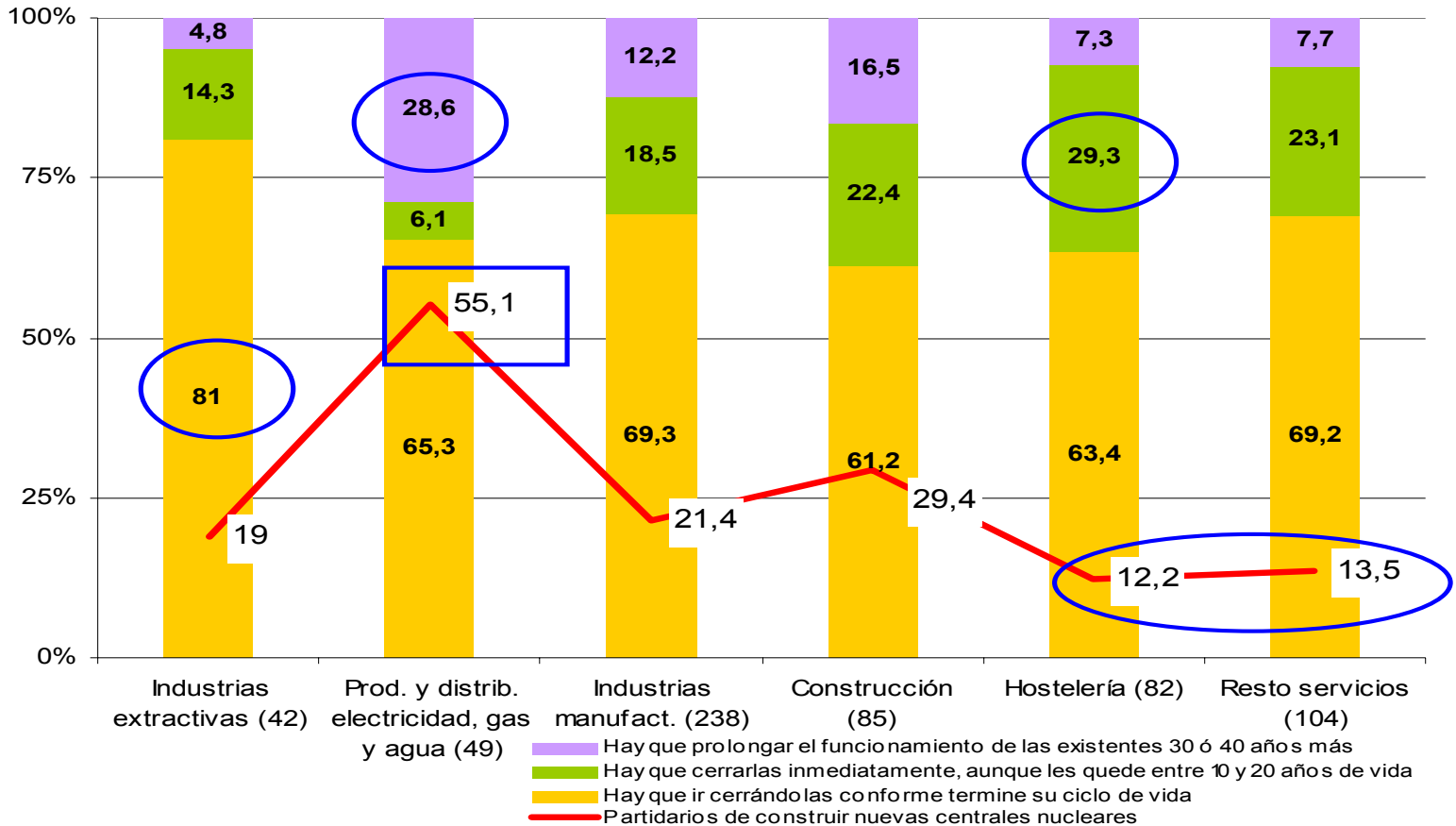


Riesgo proliferación armamento nuclear





¿Qué hacer con las centrales?





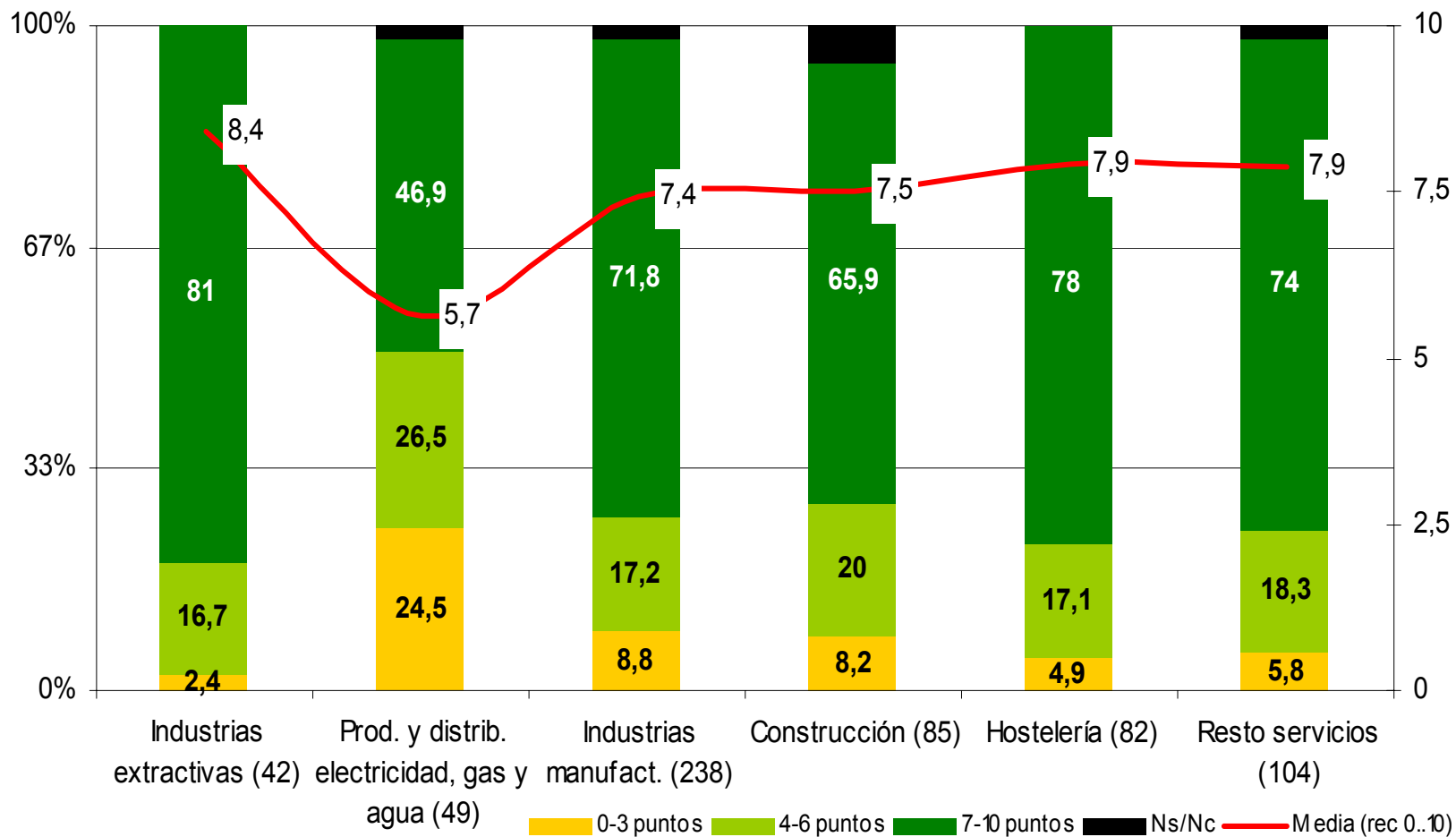
Sobre energías renovables (1)

Se plantearon las siguientes cuestiones:

- Las energías renovables podrían asegurar el abastecimiento en un futuro próximo y posibilitan la independencia energética.
- Las energías renovables no podrán sustituir a las centrales térmicas y nucleares para producir electricidad.
- Las energías renovables pueden generar más empleo que las otras.

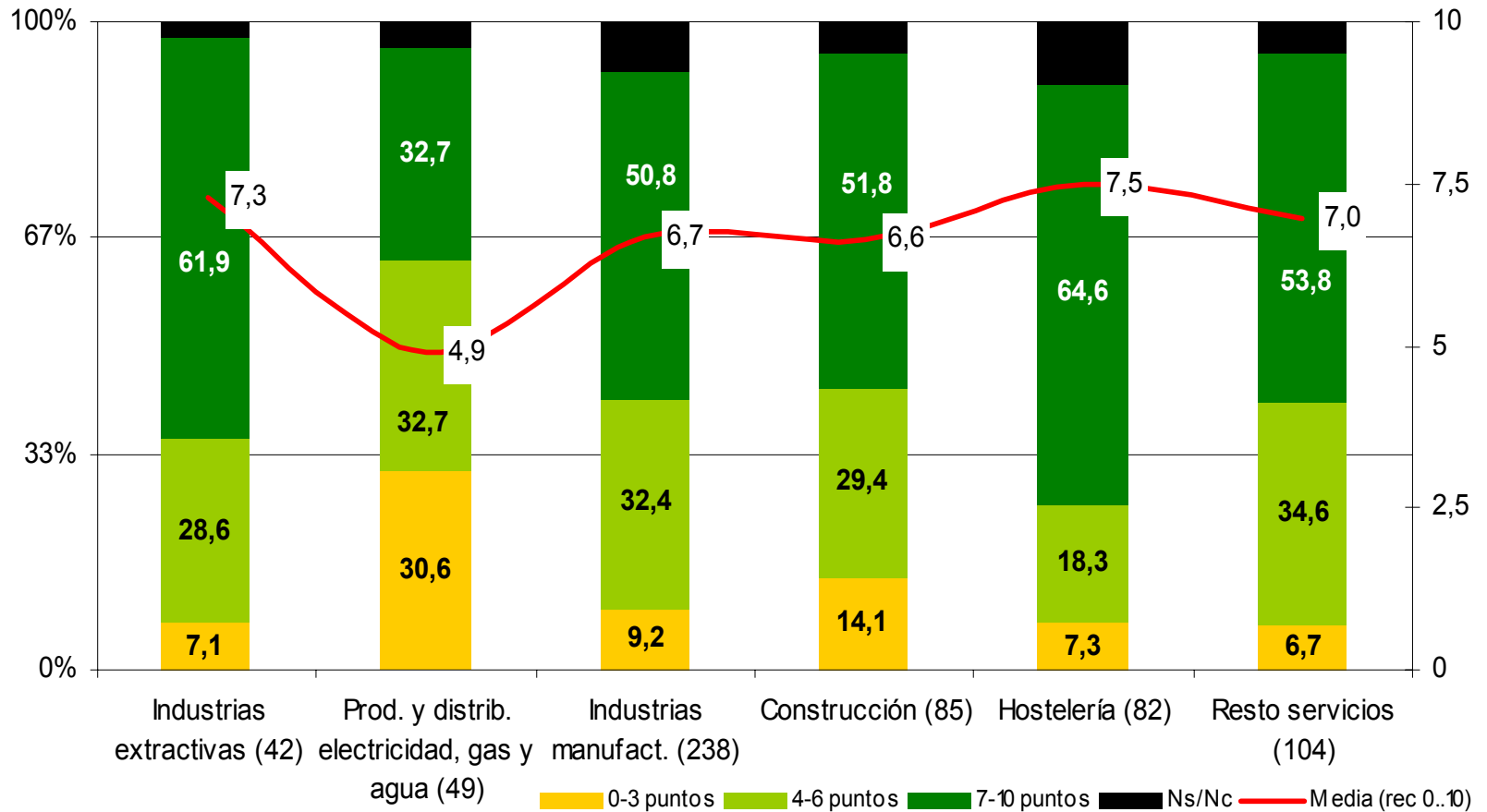


Utilidad para asegurar suministro y soberanía



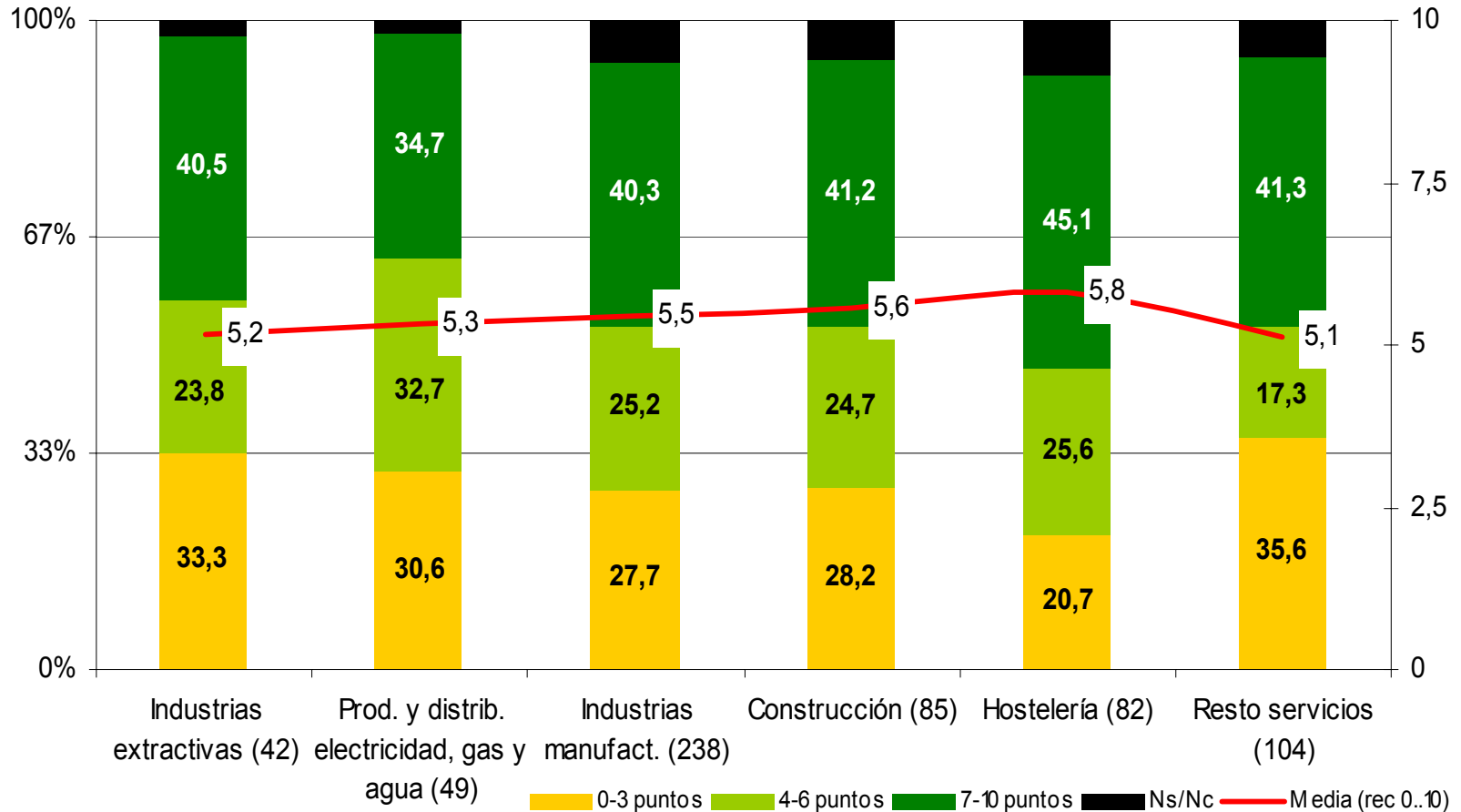


Renovables: mayor empleo



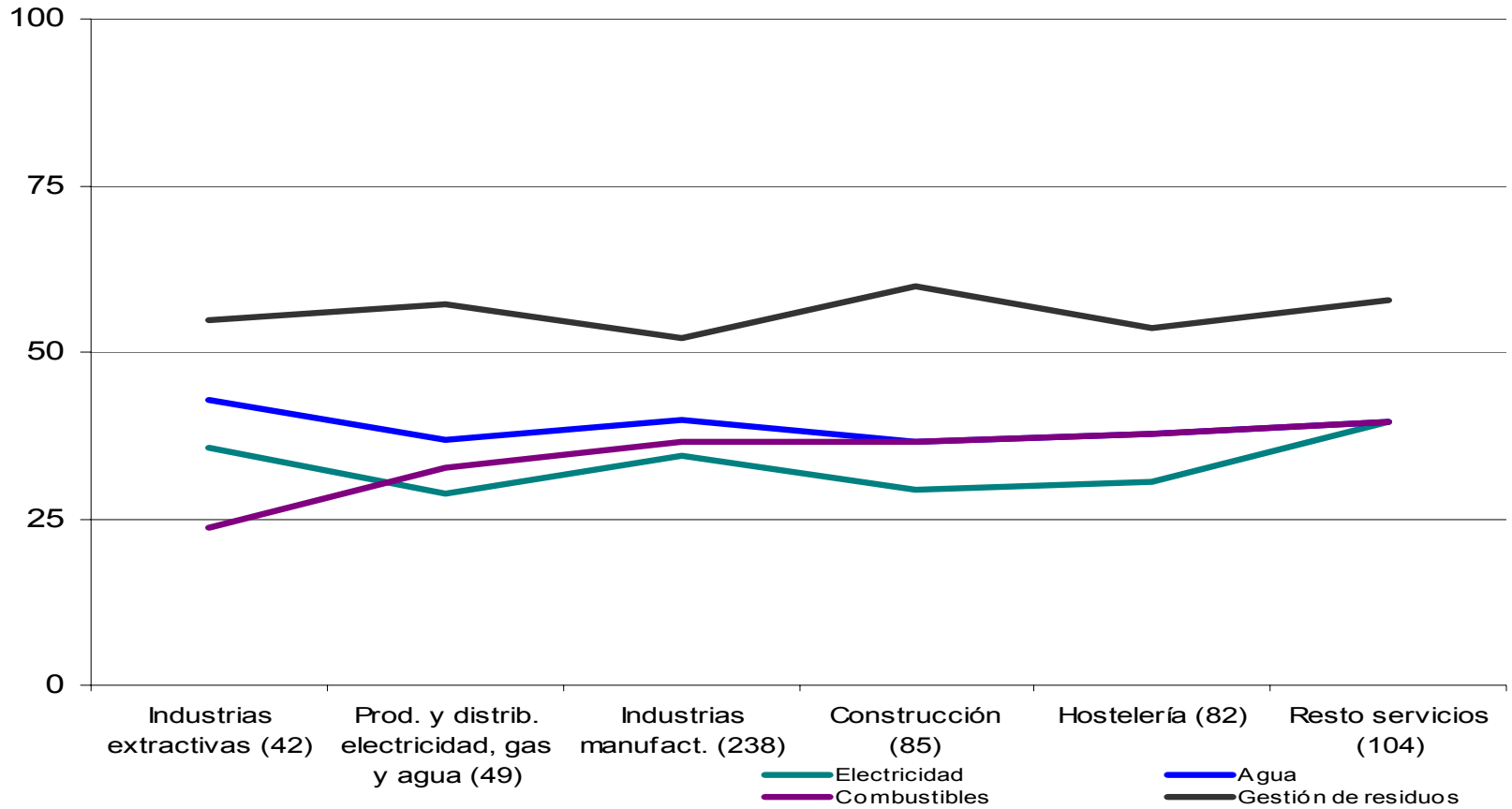


...no podrán sustituir totalmente para energía eléctrica



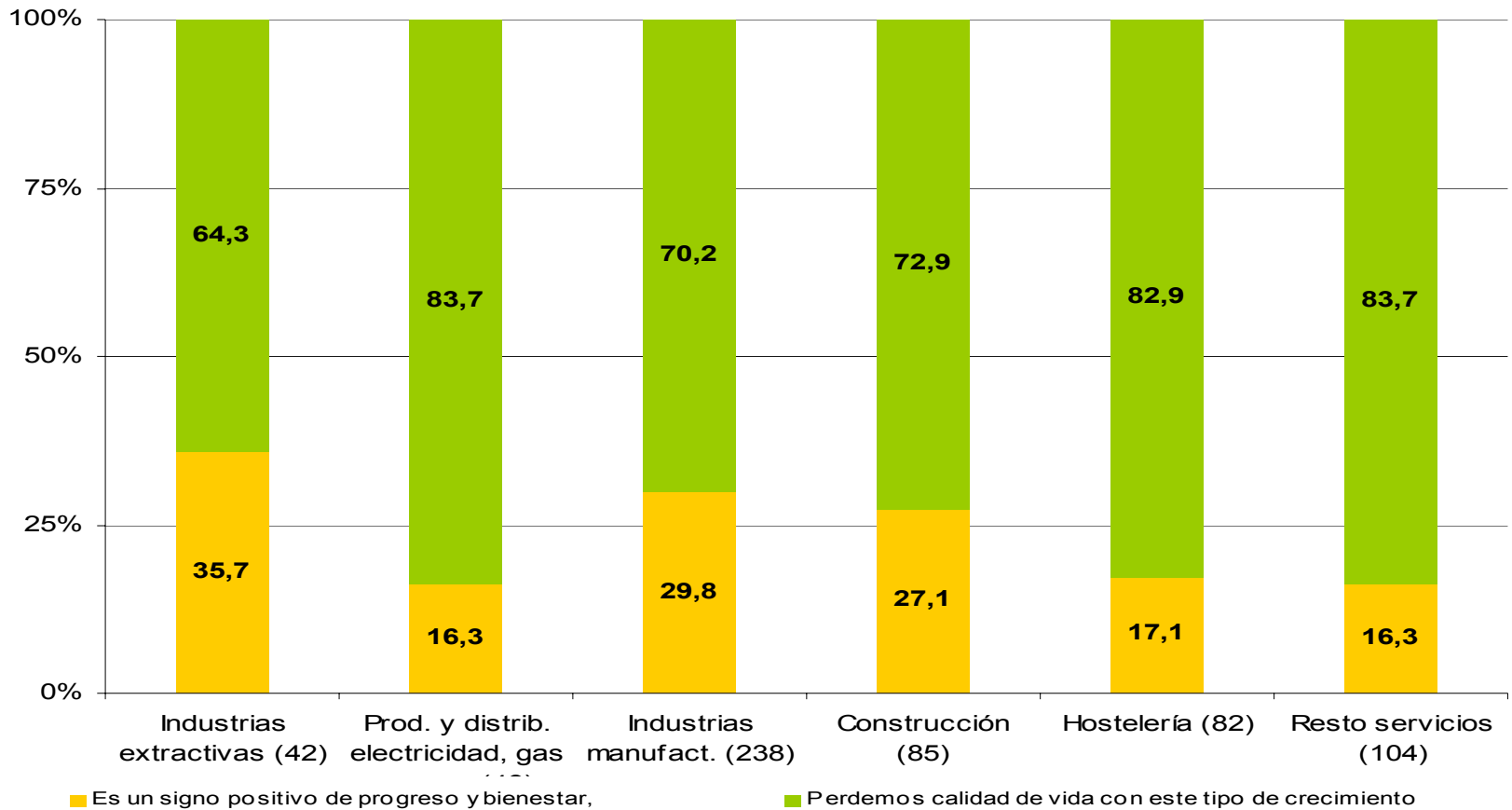


Impuestos y precios



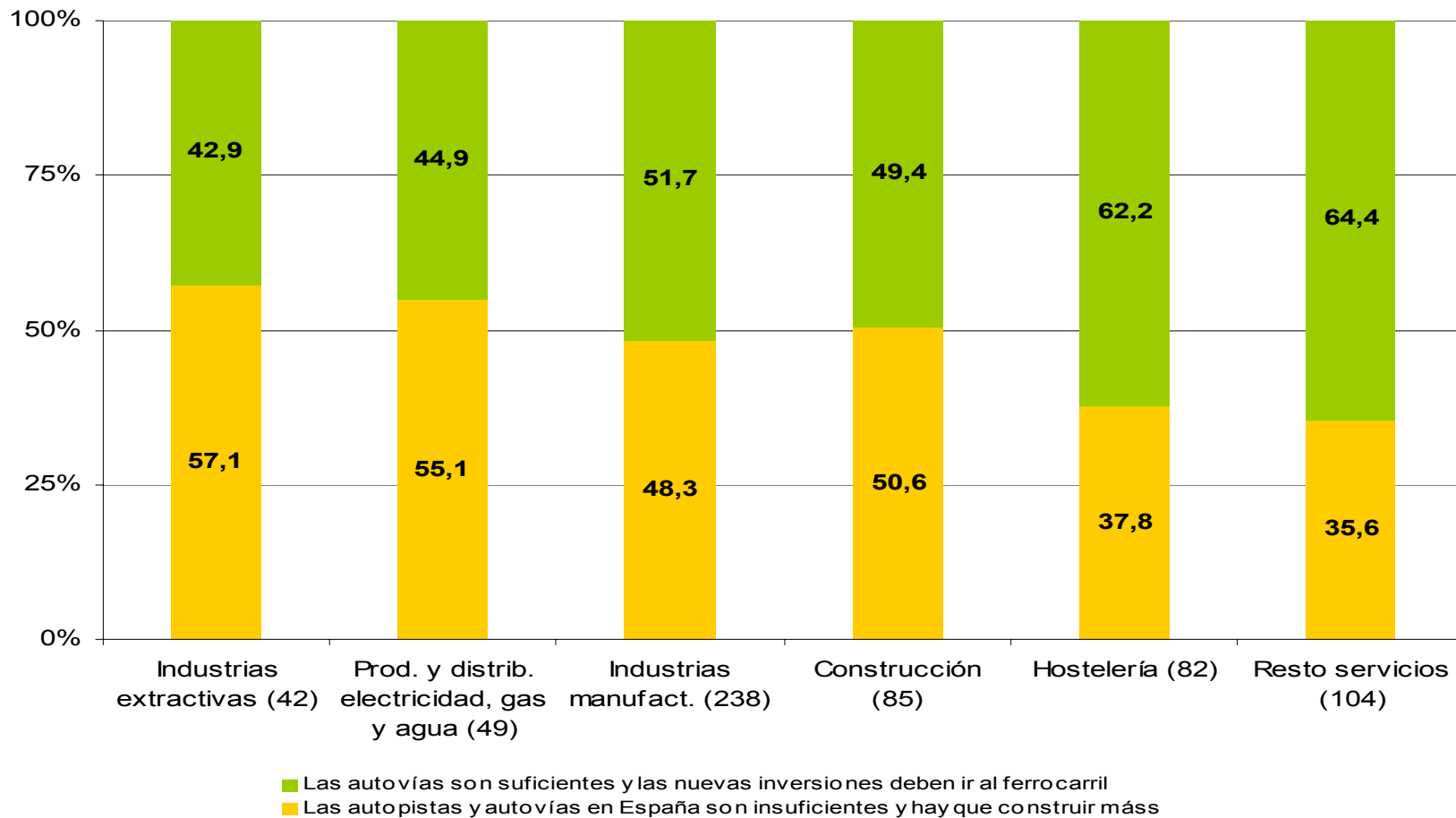


...ante modelo urbanístico



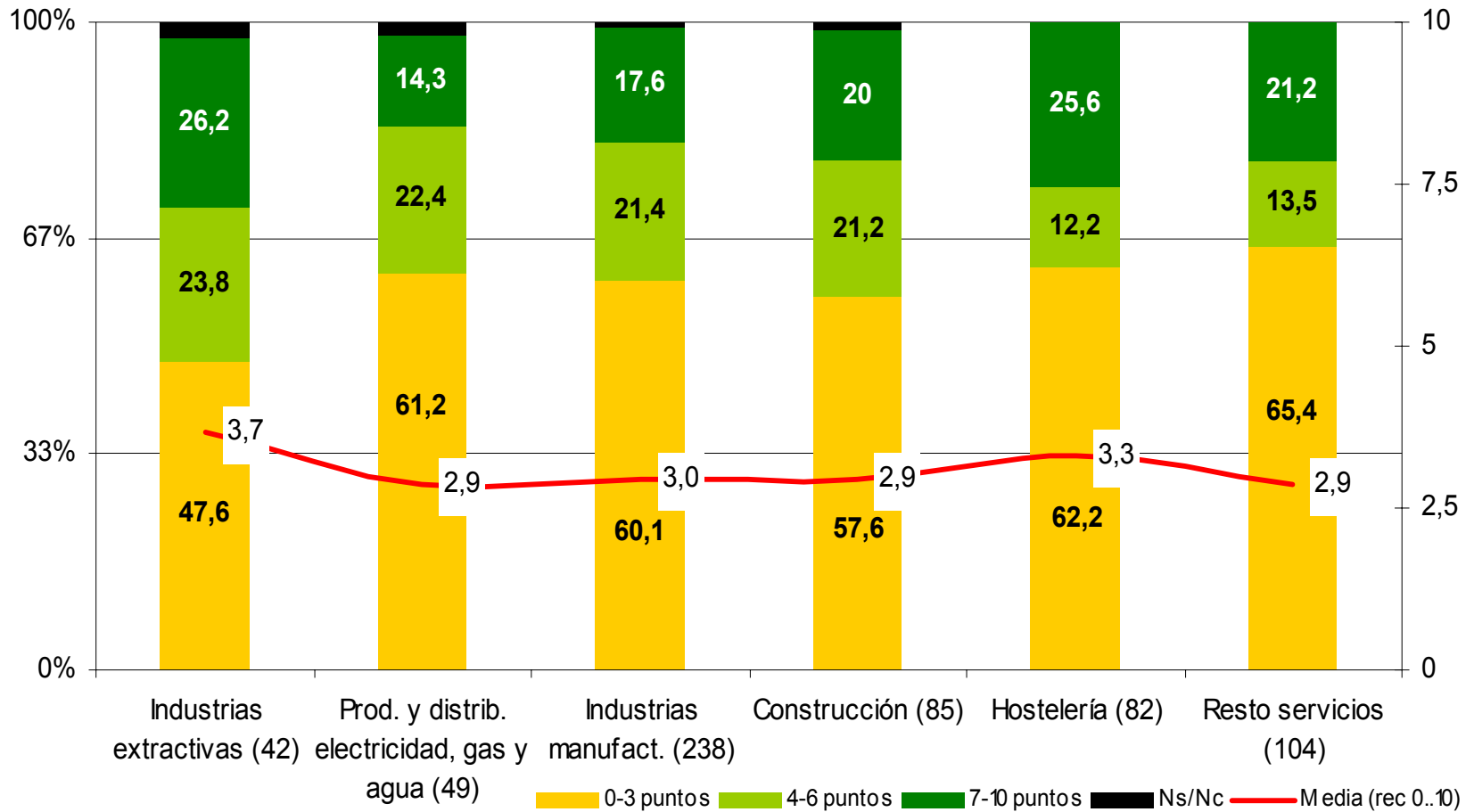


...y sobre infraestructuras para el transporte



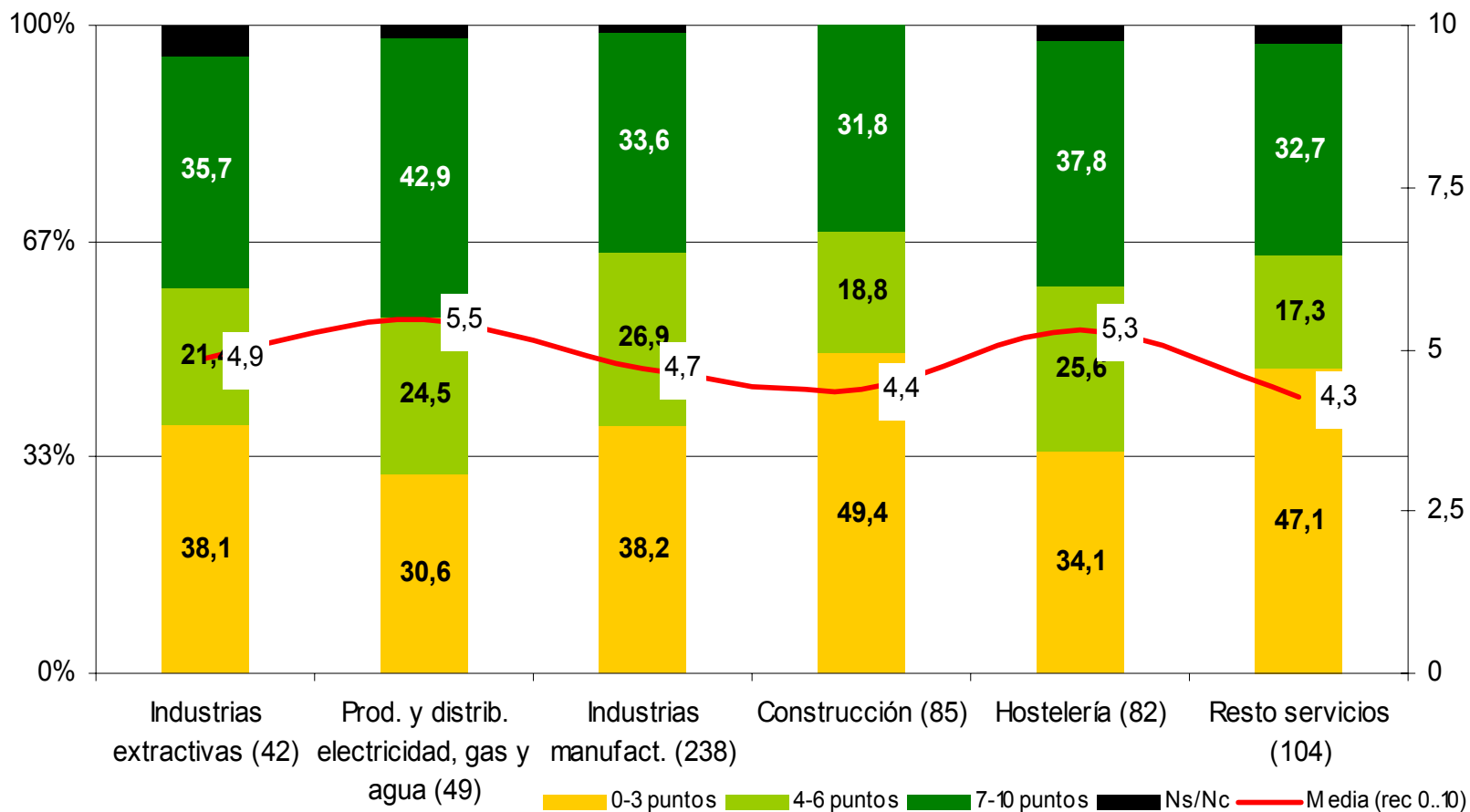


sacrificio medio natural para autovías



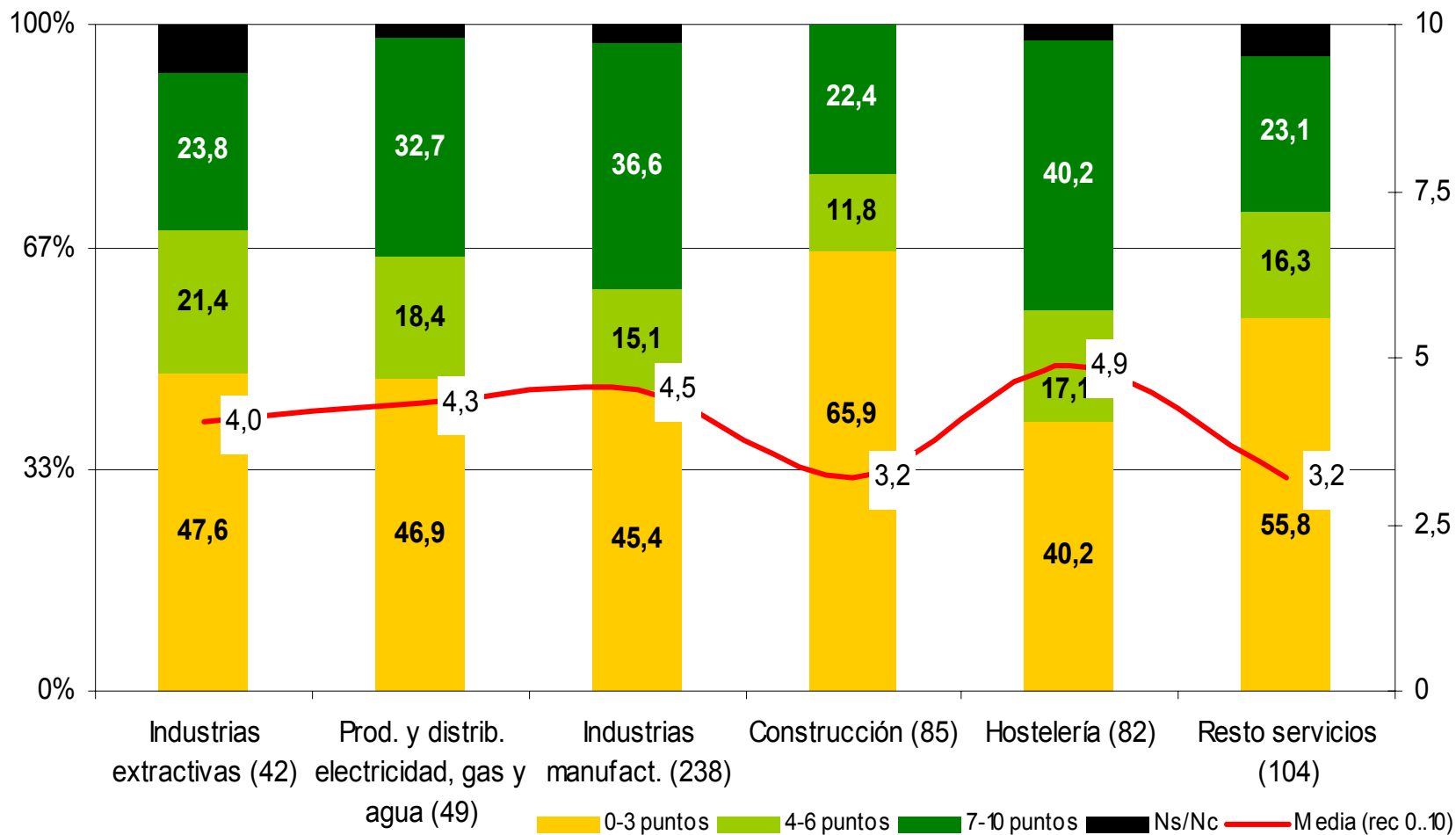


Especialmente críticos con los residuos de propia empresa



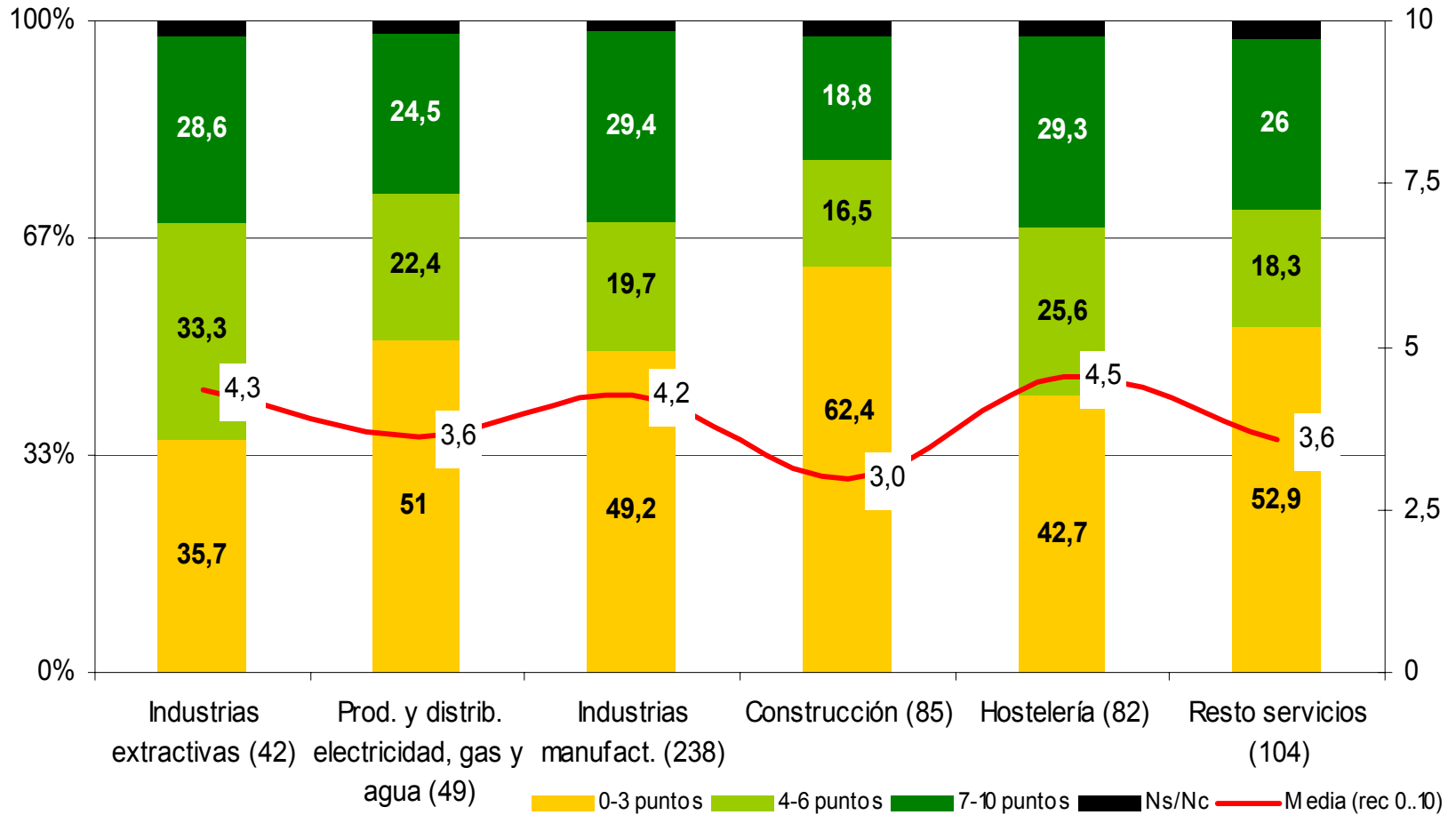


...y con el agua



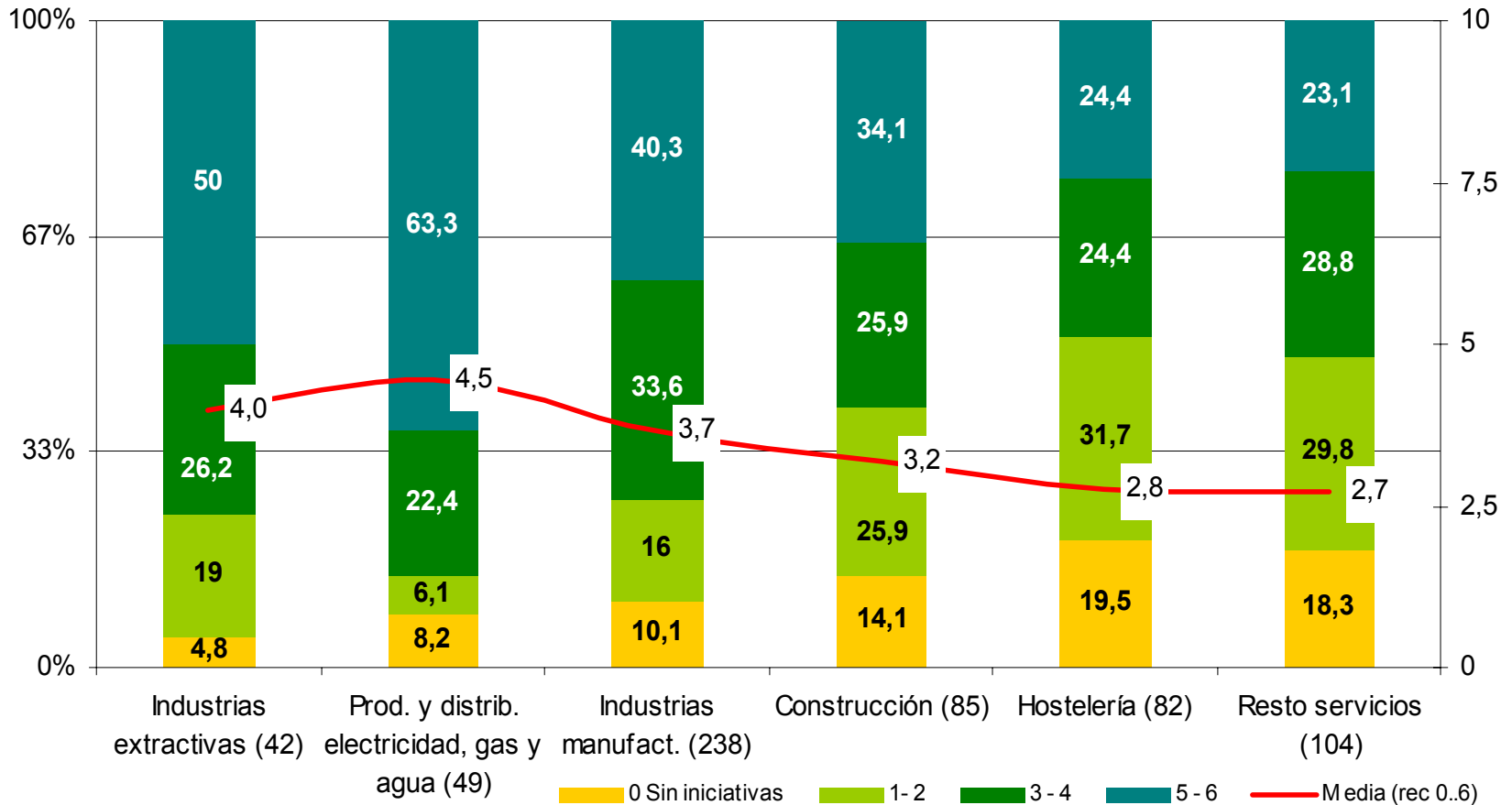


...o las emisiones



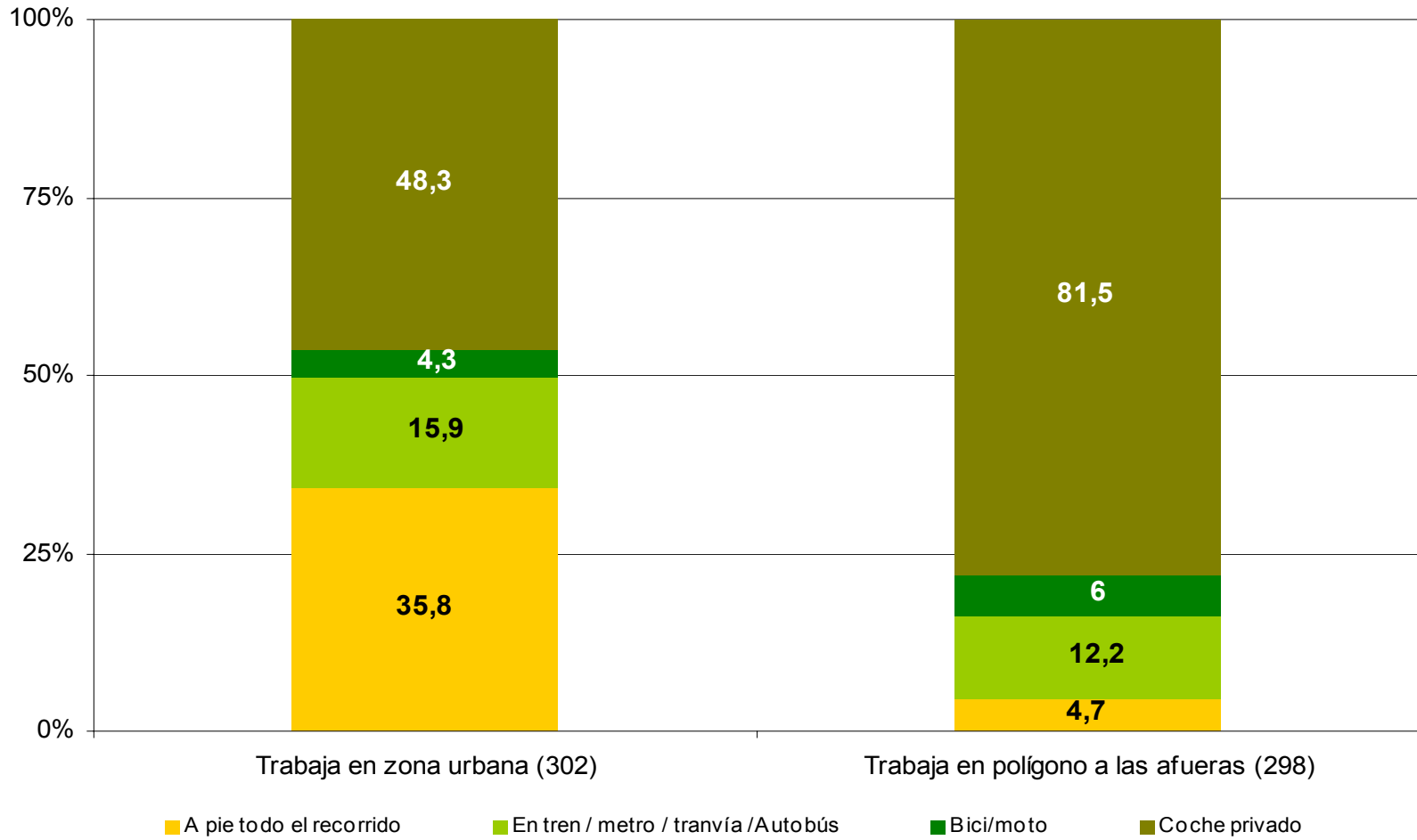


Estimación medidas ambientales en la propia empresa



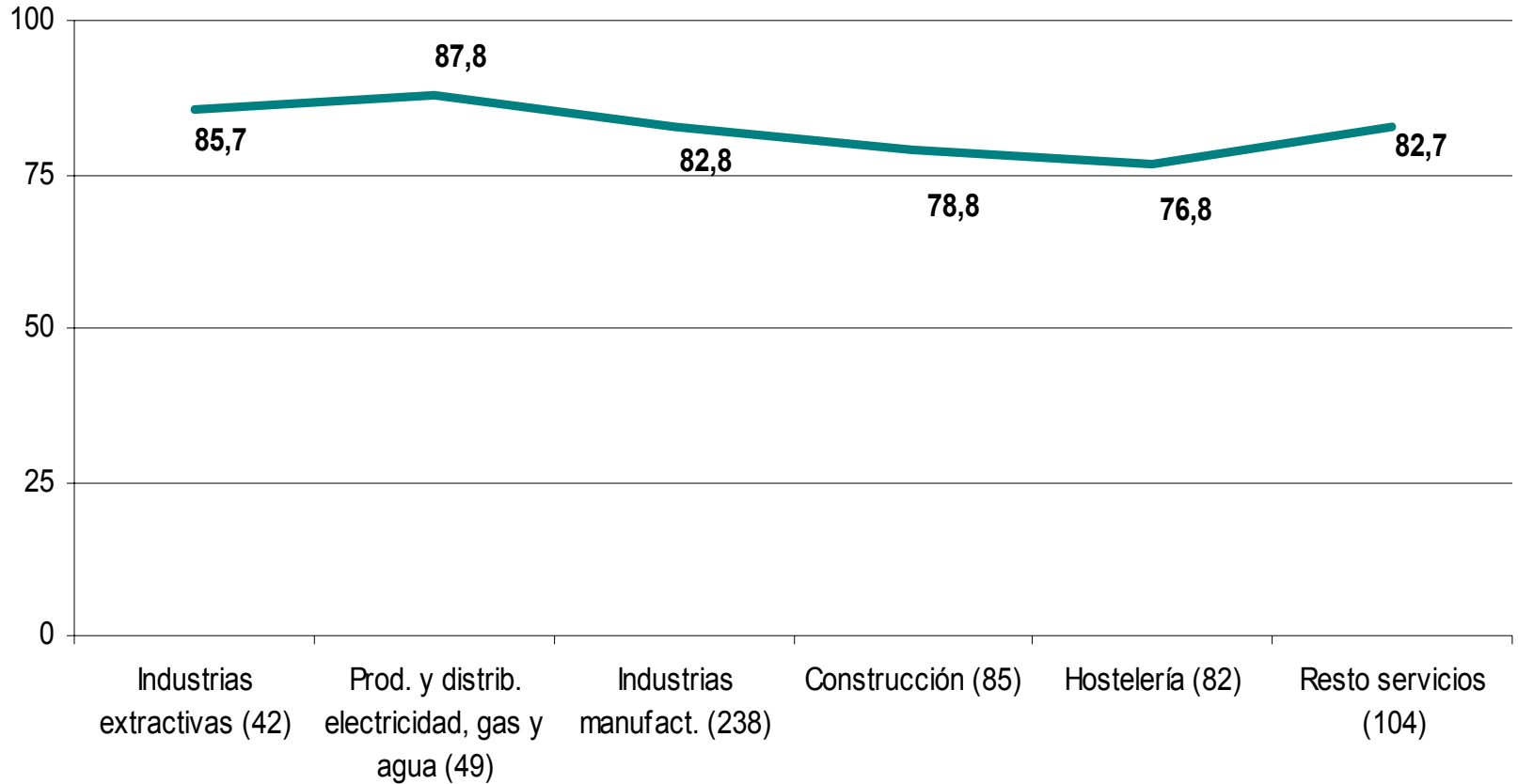


Forma transporte al trabajo





¿Deberían participar los RLT?





Participación individual en mejora en marco empresa

